



國立清華大學
NATIONAL TSING HUA UNIVERSITY

2016

NTHU

募款徵信年報

NATIONAL TSING HUA UNIVERSITY Annual Endowment Report Fiscal Year 2016

自強不息
厚德載物



目 錄

C o n t e n t s

01 · · · · · 校長的話

02 · · · 單位重點報告

26 · · 捐款統計與分析

27 · · 捐款徵信芳名錄

匯
流
芳
名
錄

校 長 的 話

Message from the President

本校於1956年在台建校，迄今已逾一甲子。去年適逢在台建校六十周年，「清華甲子傳大愛、六萬校友集六億」的活動，感謝您的熱心捐助，齊心敦厚清華未來一甲子的傳承與興學，順利達成目標。

去年的大事當屬11月1日國立清華大學與國立新竹教育大學合併案獲得行政院及教育部審核同意正式合併，校名仍為「國立清華大學」，2017學年起合併招生。這是清華近年來規模最大的一次組織發展，也是清華師生的躍進契機。這一件艱鉅繁雜工程的完成，顯示清華人正向積極，自強不息，面對挑戰的時候，如同倫敦新市長S.Khan所說的「選擇希望，而不是選擇恐懼」。

2016年是辛苦的一年，但令人鼓舞的是，清華教師的學術表現持續領先，各重要獎項都有清華教師的身影，榮膺教育部國家講座三位、學術獎四位，科技部傑出研究獎八位、吳大猷先生紀念獎六位。今年底才加入的南大校區同仁也獲得了吳大猷獎。本校連續兩年為兩岸四地大學排名第2名，台灣第一；清大在創新應用科技上也表現亮麗，獲得美國專利件數是全台各學術機構(含中研院)第1名，在全世界所有大學與學術機構中高居第11名。

今年，清華在台建校六十一周年，正是全新甲子的開始，合校之後迎向嶄新的階段，將放眼天下、著重學生的跨領域學習、培養科技與人文兼備的人才，永續母校培育人才的理想。未來期盼與您共同為清華大學的傳承與學盡一份心力。

最後，衷心感謝校友及各界好朋友們，在過去一年中的肯定與支持。

祝福大家

闔府吉祥安康！金雞日日報喜！

國立清華大學 校長

賀陳弘 敬上

106年春



原子科學院

College of
Nuclear Science

原科院目前由工科系所、醫環系所、核工所，以及院學士班形成一個鐵三角加一的緊密組織關係。除傳承原來核子工程與原子科學的獨特學術專業與嚴謹的研究精神之外，目前更在跨領域研究項目上逐漸展露頭角。在過去的幾年間，原科院教授分別獲得科技部傑出獎、多次榮獲校傑出教學獎、校傑出導師獎，這些皆傳承自原科院一向嚴謹的學術風氣與良好的師生關係以及對學生無微不至的照顧與關懷，也是本院與其他學院最大的區別之處。

但原科院並不以此自滿，反而更加謙卑的從現在的立足點出發，往前眺望五至十年後更加有挑戰性的未來。在未來的五到十年之內，約有一半的教授將在十年內退休完畢，面臨大換血的重大衝擊及目前國內研究大環境資源的日漸窘迫之情況下，如何協助新到任的年輕教授獲得包含研究、人力以及空間等足夠的資源，此時即為下一代原科院保持競爭力的重要關鍵，亦是我們首先面對的挑戰。為因應少子化衝擊以及博士生員的嚴重不足，適度引進高端的國際研究人力，包含博士生以及博士後研究員是刻不容緩的議題，也是年輕老師未來生存發展的絕對關鍵之一。

本院在產學合作推動上，已成立院級產學聯盟辦公室；此外，本院也正在規劃成立硼中子捕獲治療（BNCT）中心來建立BNCT研究交流合作平台、促進產業與本校的BNCT技術合作，其中包含加速器中子源與含硼藥物研發兩大領域。期望在學術研究產生合作團隊，共同開發前瞻性技術領域，並吸引產業界投入應用技術研究，落實研發技術生根；吸引學生投入相關領域之研究，藉由參與產學合作計畫，養成專業素養與實務經驗，促進產學、跨校、跨院、跨系的合作關係，希望在未來能將原科院推向跨領域研究與產業互動的另一個高峰。



工科系暨核工所

本系系友成立財團法人核能與新能源教育研究協進會之十八尖山獎學金，乃清華大學核子工程學系71級系友榮譽退休施純寬教授為鼓勵母系優秀學生，以其每年之退休金優存利息設立本獎學金。該會另有核工78級系友開執中退休教授個人捐贈以母親名義成立財團法人核能與新能源教育研究協進會開張翠蓮清寒獎學金。

工科系/核工所已建立畢業30年及40年校友捐款母系的傳統，繼去年度NE75級及NE85級畢業校友捐贈近1000萬元協助成立「NE75優秀核工博士候選人獎學金」、挹注「旭日原科獎助學金」及「NE85國外交流獎學金」；今年核工86級捐贈100萬成立「NE86國外交流獎學金」以及祥茂光電與工科系產學合作計畫挹注330萬。

綜上2016年度捐款累計近500萬，募款之經費所得，供以下用途：

- 增進系所學習資源、更新儀器與系館軟硬體設備。
- 促進學生國際視野，鼓勵學生參加國外研討會及前往知名學術機構進行研究。
- 協助清寒學生於就學期間無後顧之憂，完成學業。

校友以實際行動展現對母校與母系的支持與厚愛，為本院匯集更多能量並嘉惠無數學弟妹。

醫環系

本系歷史可溯自1956年，成立逾六十年，每年定期舉辦校友回娘家活動，分享畢業系友在學界及業界成就，讓在校學弟妹從中獲得實用經驗。

本系捐款用途運包括清寒獎學金、國際交換生出國經費補助、碩博士班入學獎學金，期盼系友慷慨解囊，以提供後學優良學習環境，提升在校學子國際化競爭力。

原科院學士班

原科院學士班特色為雙專長制，能使學生在適當規劃中完成雙專長學程，建立雙重立足點。本班提供學生能源與環境的整合教育作為第一專長，為國家發展培植更多能源環境領域人才。學生可依據自己的性向與志趣，擇一選修本校其它院系之核心課程作為第二專長(如電機、資工、經濟等)，透過紮實的雙專長訓練，使學生適性適才的發展，成為具有跨領域競爭力之優秀人才。

目前本班獎學金類別有「原科院學士班成績優異獎學金」及「原科院學士班學生參與專題研究競賽獎學金」，未來期能鼓勵同學出國交流，汲取異國養分，拓展國際視野，擬新增「原科院學士班國際交流獎學金」，衷心期盼系友們秉持飲水思源的精神，持續灌溉母系。您的一份心意，不論金額多少，都是讓年輕的學士班永續成長的關鍵。



理學院

College of Science

理學院有悠久的歷史及優良的傳統，畢業之校友遍佈海內外，許多畢業生經過多年的紮實訓練後，在工業界、企業界及教育界發展都有傑出之表現及成就。理學院於2004年獲得數學系熱心系友捐款壹千萬元成立「清華大學理學院菁英人才獎學金」。獎學金的設立目標有二：一為吸引有志於基礎科學之資優高中畢業生就讀清華大學理學院各學系；其二為獎勵理學院大學部高年級學生、鼓勵努力勤學、續創學習佳績。未來理學院將努力吸引優秀學生至清華就讀，希望校友繼續支持捐款踴躍支持學弟妹。理學院各系所募款使用狀況和未來需求如下：

數學系

數學系系友會成立逾16餘年，每年4月校慶返校日皆定期舉辦系友回娘家暨座談會，每學期中邀請數位傑出系友返校演講，並與在學生分享經驗談。系友在學術、產業、金融、科技等領域都有卓越表現。系友捐款用於：

- 國際學術交流，邀請傑出客座教授、學者專家並補助其生活補助費。
- 新進教師研究補助費。
- 學術研討會、系友分享座談會。
- 學士班及研究生清寒獎助學金、74級系友獎學金、88級系友獎學金。
- 數學系李新民先生獎學金。
- 沈昭亮教授紀念獎學金。
- 系務發展、系學會、校慶等活動。

本系衷心感謝校友們的支持暨對母系的贊助，期盼未來永續捐贈迴響。

物理系/天文研究所

一、募款使用狀況

物理系及天文研究所運用捐款建置的清華實驗室預計於2017年完工，綜合二館五樓及地下室也於2015年啟用，天文研究所並於當年搬遷至綜合二館五樓。2016年募款運用皆用於整建兩系所之研究教學空間、行政辦公室的館舍修建、研究生研究室改進及學生獎學金，以期為提昇教育品質、培育物理天文教育與研究人才，成為國際一流的物理天文教學與研究機構，讓系友的捐款可以幫助更多學生能專注於物理、天文的研究，並擁有優良的學習研究環境。

二、未來募款需求及所需經費

- 物理系教室E化與整理（約150萬元）：協助物理系館教室設置E化講桌，教室設備更新等，讓師生有更好的上課及研究環境。
- 外籍研究生獎學金（約100萬元）：增加外籍生研究生獎學金，以吸引更多外籍研究生至本系就讀，提升物理系的能見度。
- 新進教師開辦研究經費基金（約200萬元）：協助新聘教授建立實驗室，以及購置實驗儀器，讓延攬來的優秀教師能更快的步上研究軌道，嘉惠學子，提升物理系研究聲譽。
- 大學部專題計畫獎學金（約30萬元）：協助傑出學生於求學期間，能有適當資源支持讓學子能安心專注於物理研究以及挑戰自我追求卓越。



統計所

本所歷屆畢業所友們在學術、產業、金融、科技等領域貢獻專業，表現傑出。隨著近年數據分析人才的需求遽增，統計所將持續強化本所學研特色，培育優秀之數據科學家。為使統計所在未來的發展上更具競爭力，期盼您的支持與捐款，捐款款項將全數用於新進教師之研究補助費、碩博士生獎學金與校友事務上，以提供更優質的師資與教研環境。我們衷心地感謝校友們的永續支持與贊助，統計所以您為榮。

理學院學士班

捐款會用於系上每年舉辦的系友回娘家及返校座談會、清寒獎助學金或系務發展基金。協助傑出學生於求學期間，能有適當的資源支持讓學子能安心專注於所學領域研究以及挑戰自我追求卓越。期盼各系友慷慨解囊，以提供優良的教學學習環境。

化學系

募款需求：

一、逐年汰換老舊排氣櫃

本系實驗室排氣櫃200餘座，雖已汰換近100座，宥於經費有限，汰換速度趨緩，仍有100餘座等待汰換(包含由舊館移至新館之排氣櫃)，老舊排氣櫃雖然堪用，惟基於實驗室安全、學生健康及節能考量，實有汰換之必要。以2014年為例，汰換11座費用275萬元估計，每座至少需30萬元，100座需求經費約新台幣3仟萬元。依逐年汰換2017年預估需新台幣2佰5拾萬元整。

二、清華實驗室內部設備裝修工程

清華實驗室即前瞻化學研究中心落成後，擬籌募新台幣3佰萬元作為內部設備及裝修工程支出。

三、新聘教師補助

為聘僱優秀教師至本系任職，針對新聘助理教授、副教授、教授中學術卓越者，依其資格每月補助3-6萬元津貼，為期三年。但不與校方補助款重覆發放為原則。2017年預估新聘一位教授需經費新台幣36萬元。

四、博士班入學獎學金

為鼓勵優秀及具有研究潛力學生就讀本系博士班，訂定博士班入學獎學金。本獎學金自2015年起執行，已發放新台幣43萬元整，計11名博士生受惠。本獎學金原自化81級捐款支應(取得捐款人同意作為本項獎學金)，以每年獎助5-6名博士生，2017年約需新台幣36萬元整。

五、校慶活動(化學系系友回娘家系慶活動)

本系系友會每年4月校慶返校日皆定期舉辦系友回娘家座談會，以聯繫系與系友間之情誼。



工學院

College of Engineering

工學院成立於1972年，現有工學院學士班、化學工程學系、動力機械工程學系、材料科學工程學系、工業工程與工程管理學系、奈米工程與微系統研究所、生物醫學工程研究所、分子工程學程及工業工程與工程管理學系在職專班。本院教育目標，在於培養社會所需要的工程領導人才。理論與實務並重，科技、專業、人文素養及社會關懷兼備，具有國際視野，啟發學生領導能力，並輔導學生養成熱忱、敬業、負責、踏實精神與團隊觀念。本院畢業校友已超過2萬人，分布於產學研各領域階層，表現優異成就非凡，各系所藉由舉辦系友回娘家、業界教練導師、科技演講論壇活動等，積極與系友互動並凝聚向心力，系友反應熱烈亦積極回饋母系，挹注各項活動經費及獎學金，吸引優秀學生繼續留校就讀意願，大幅提升本院學生素質及學術競爭力。希望校友繼續支持本院並慷慨捐款，嘉惠學弟妹。本院各系所募款使用狀況及未來需求分述如後。

化工系

本系近年定期定額募款 (NT\$100萬元/年) 用於 NEXT POWER 菁英講座、博士班新生獎學金、產學界聯合培養博士獎學金計畫；不定期募款用於系友年會、系館軟硬體設施、清華實驗室等系務發展基金，以提供優良的學習環境，期系友、企業慷慨解囊、支持。

醫工所

本所於2012年8月成立迄今，一直借用學校空間，今年8月將遷入新落成的『清華實驗室』，相關實驗室的裝潢及儀器設備等的添置，期待校友及善心人士捐款予以支持，讓師生們有一適當教學與學習的環境，以其發揮最大的研究能量。另外，弱勢學生獎助學金、外籍生獎學金、學生出國參加國際會議補助等，也期盼各界捐款協助。

工學院學士班

工學院學士班是個可降低學生選錯科系風險，且提供學生工程跨領域學習的學位學程。本班以為國家培育工程跨領域人才為主要目標。由於每年獲取經費補助較少，資源有限的情況之下，期盼各界捐款相助，以提供更優良的學習環境。

本班在「企業捐款」用途，將用於鼓勵優異學生入學獎學金、學生海外研修獎學金及企業實習等；「校友捐款」用途，將用於家境清寒的學生、或本班各方面事務，如校友活動、本班學生活動等。

動機系

本系系友捐款主要用於挖掘優異學生、發揮學生潛能、支持學生專心向學的各项獎學金，包含鼓勵優秀學子入學的系友獎學金、資助清寒學生的數項清寒獎學金及補助學生出國的國際交流獎學金等。除此之外，亦有部分用於大學部技術團隊，以培養學生國際觀視野，提升其設計、實作及團隊合作的能力。目前有「動機系機器人團隊(DIT)」及「清大賽車工廠」兩組學生團隊，分別是以參加Eurobot國際機器人大賽及JSAE日本學生方程式賽車競賽為目的而成立。以此兩組團隊為先鋒，希望帶動系上同學動手做以及組隊參加國際競賽的風氣，期待能在增加學生的實作經驗的同時藉由國際賽事提升清華的國際知名度。為此也需要更多系友的支持，讓動機系能提供更完善的軟硬體、創造更友善的學習研究環境。



材料系

「材料系獎助學金」用來鼓勵及支持清寒、單親家庭、須急難救助及追求卓越之學子，行之有年的有姜培義先生獎助金、范慶霄先生獎學金、范楊春綉女士獎學金、吳泰伯教授還願獎學金、劉國雄教授還願獎學金、王守德獎學金及領袖材子獎學金等。2016年熱心企業及校友捐贈成立洪清標清寒獎學金、陸生獎學金等，嘉惠本系學子。期望在各項獎助學金的支持下，培養學生建立全球視野，培養人道互助精神，追逐夢想實現，成為材料科學領域的優秀人才。

本系包含材料科技館、材料實驗館、台達館、清華實驗室等館舍，學校經費無法支應老舊建築改造及各項軟硬體提昇。系友、企業及熱心人士的慷慨捐款，是鼓勵本系學子及推動各項軟硬體提昇的重要支柱。

工工系

本系成立逾四十餘年，系友慷慨解囊協助母系建置各項獎學金以嘉惠學弟妹，為本系的教育注入嶄新能量。2016年感謝系友持續愛護支持母系，所有捐贈經費皆使用於工工系在學生獎助學金及系友聯繫所推動之各項業務，所募得之經費使用情況，說明如下：

- 工工系大學部專題研究經費：

為訓練本系大學部學生實際運用工業工程所學之經驗與思考解決問題之能力，激發創意與創新思維，訓練學生「動腦想」與「動手做」的統整性實作課程。

- 各項學生獎助學金：

協助本系優秀清寒學生努力向學、順利完成學業，亦透過此獎助學金鼓勵系上同學踴躍爭取出國交流機會、拓展學術視野。

- 系友活動：

每年定期舉辦系友回娘家活動、專題演講等，透過畢業系友成就分享，讓在校學弟妹從中獲得業界的實用經驗。

未來本系更著重於培養及拓展學生國際視野、鼓勵系上同學踴躍爭取出國交流機會，提高其國際競爭力。此外，為鼓勵本系新聘教師從事學術研究，協助建立必須之研究設施，期望系友慷慨解囊，努力培育更多、更傑出的工工人才，為母系爭光！

奈微所

奈微所自於2002年成立，從當初一步一腳印的草創至逐漸成熟的今日，付出的努力及心血皆隨著學生們安穩地茁壯並在人生中逐步邁向他們的理想而凝聚成欣慰與驕傲。本所歷年募款皆以校友為主要對象，未來也將積極建置多方向募款管道。

本所所有捐贈經費皆使用於奈微所在學學生及各項學術研究上，所有募款所得之經費，所上皆會如實用作以下用途：

- 優秀清寒學生獎學金：協助本所清寒同學於就讀期間能無後顧之憂，順利完成學業。
- 促進本所研究生國際視野：鼓勵學生到國外參加學術研討會，及前往知名學術機構進行交換學生，提昇國際視野及增廣見聞。
- 促進學生組織發展：畢業生校友會，所學會及奈微之友聯誼會等相關活動之補助。
- 促進產學合作：補助本所與產業界之相關媒合活動。
- 增進學習資源：擴充學習平台。



電機資訊學院

College of Electrical Engineering
and Computer Science

電機資訊學院自1997年創設至今，培育無數高科技專業人才，推動我國半導體產業成為國家的重要經濟動脈。歷年畢業系友感念母系/母校的栽培，以個人或企業的力量回饋母校，無論是贊助尖端研究或是提攜學弟妹，皆不遺餘力。以下列出近年來校友捐款的收支說明：

電資院

聯詠科技何泰舜學長自2010年起迄今陸續捐款600萬元，支持本院辦理「獎助年輕教師短期出國研究」計畫，歷年共計有24位年輕教師受惠於此，前往歐、美、日之國際名校進行2-3個月的訪問研究，發掘新的研究方向，促成跨國合作機會。

電機系

電機系自2012年起推出「國立清華大學電機工程學系學士班甲組入學獎學金」及「國立清華大學電機工程學系暑期海外名校體驗學習獎學金」，目的在於鼓勵具強烈動機、積極進取的優秀高中畢業生進入本系就讀，並勉勵在學之大學部學生拓展國際視野，體驗他國文化。

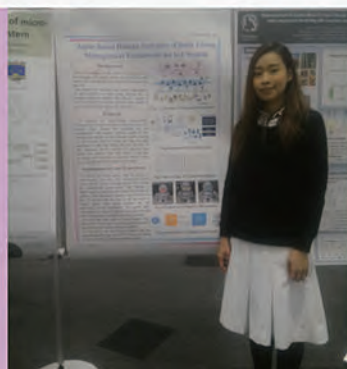
目前已有多屆學長姐慷慨解囊，並吸引更多優秀學子就讀清華電機系。主要的來源包含企業捐贈、系友個人捐贈以及本系系友發動以班級為單位之募款，皆不遺餘力陸續捐贈本系學生獎學金。以班級為單位募款，包括電機工程學系82級班級系友募款捐助電機系兩岸交流獎學金；83級、92級班級系友熱心捐助電機系學生獎學金；86級班級系友熱心成立電機系清寒學生獎學金與捐贈電機系國際交流獎學金。自2012年迄今，企業捐贈、個人捐贈與系友班級捐贈累積共募得2171萬元。

這些獎學金推出後深獲學生支持與踴躍申請，自2013年起計有30位甲組同學獲獎，補助每位同學申請入學獎學金10萬元與成績優異獎學金；2014年起計58位甲、乙同學獲得暑期海外名校體驗學習獎學金；兩岸交流獎學金自2012年起共計有23位同學獲獎，補助每位同學8千至4萬不等之兩岸交流獎學金。

值得一提的是，電機系81級班級系友捐贈，於台達館設立一間可凝聚師生系友向心力的「薪傳軒」，並於2013年正式揭牌使用，象徵電機師生薪火相傳，生生不息，為本系發展注入一股新的動力。

此外，院內大電機領域各系所因應專業教育需求與高科技快速變遷環境，積極強化與產業界的互動。2014年美商國家儀器(NI)陸續捐贈師生實驗室量測儀器，包括機箱、訊號產生器卡片和示波器卡片，提供學生晶片量測使用。大立光電於2015捐贈光電鍍膜機予清華大學光電所，供師生用以學習最新光學鍍膜鑽研技術，期望所培育之專業人才能以優越的技術和能力造福人群，帶領我們國家在科技產業技術持續引領全球。

電機系2017年「學士班甲組入學獎學金」預估需求200萬元；「暑期海外名校體驗學習獎學金」預估需求200萬元。自募款以來，已有多屆學長姐、甚至學弟妹慷慨解囊以嘉惠學弟妹，然而，若要持續推動這些獎學金，仍需要更多的資金挹注。期許校友們持續的幫忙，吸引更多優秀學生進入本系就讀，拓展學生國際視野，提高國際的競爭力。



資工系

清華大學資訊工程學系成立至今即將屆滿40年，已為各行業培養出許多專業精英，系友們傑出的表現亦廣受業界好評，使在校的學弟妹們無不與有榮焉。資工系與清華大學的各系比較上算是較年輕的一個系所，但在學術界或產業界也有不少很有成就的系友，本系系友會暨理監事會成立至今也將於四十週年系慶時進行改選，對於已離校的系友的服務方面，刻正努力建立起與母系連繫的管道；藉由穩定的連繫管道，可以讓系友們了解母系在教育及學術上的發展及研究成果，未來更希望由系上教授帶領優秀的系上同學與在業界的系友們做產學交流，而系友們可透過系友會平台互相交換各種研究，產品開發和技術成果，以及合作訊息等。相信可以集結系友的力量，相互協助並創造更多的成就，進而榮耀母系與母校共享。

今年時值創系四十週年紀念，除將廣邀系友們回娘家的同時，也藉由本活動分享學弟妹們出國競賽屢獲佳績的榮耀：2016 NVIDIA Embedded Intelligent Robotic Challenge全國冠軍、Student Cluster Competition 2016 學生叢集電腦競賽第二名及第三名等等，每年系上支付學生出國參加競賽之經費總是非常吃緊，例如今年預計的支出：學生組隊於11月12日到11月17日將赴美國丹佛參加Supercomputing競賽總計需要70萬元的經費，以及ACM競賽、兩岸三地程式能力競賽等等國外競賽所需的經費約為110萬元。另外自從系上開辦甲組學生出國的方案以來，已補助多位甲組學生赴姊妹校進行交換，學生去的交換地點有德國德勒斯登工業大學、德國阿亨工業大學、法國特魯瓦特科技大學、日本大阪大學、日本東京工業大學、日本九州大學、韓國高等科技研究院等地，加上補助大學生暑期赴北京清華修課之獎學金，預計出國經費共計200萬元整（甲組學生出國每位18萬/年）。

針對人工智慧及機器學習方面，為了提升教學品質系上預計採購機器學習電腦設備數台總計約需190萬元整的電腦設備。學生出國競賽經費再加上機器學習的教學設備費，希冀系友慷慨解囊贊助母系，「百元不嫌少、萬元不嫌多」，此將對母系活動辦理有莫大的支持。

總計以上預定募集目標為新台幣500萬元整，企盼系友們能慷慨解囊，眾志成城共襄盛舉。



人文社會學院

College of Humanities
and Social Sciences

人文社會學院成立於1984年，目前共設置有九個系所、一在職專班及一碩士學位學程，包括有中國文學系、外國語文學系、人文社會學院學士班、歷史研究所、語言學研究所、社會學研究所、人類學研究所、哲學研究所、台灣文學研究所、台灣研究教師在職進修碩士學位班、亞際文化研究國際碩士學位學程。

本院師生所獲各項學術獎勵，多於相關領域獨佔鰲頭。2010年，由前校長徐遐生院士捐贈100萬元，「國立清華大學科技與社會跨領域獎學金」，獎勵校內以「科技與社會」為議題的學位論文計畫。自2011年起，歷年獎助校內碩博士生共計19人。未來本院希望能獲得各方支持，成立各項獎助學金，以補助各領域成績優異或有需要的學生。

中國文學系

中國文學系自1980年創立至今，畢業學生在各領域的發展和貢獻，向來獲得各界肯定，聲譽卓著，本系深以為傲。在此也感謝系友對於母系的回饋。本系依照系友回饋的初衷，規劃經費之運用，並與學校生活輔導組合作，提供本系學生獎助金，鼓勵母系在學學生。未來本系仍將秉持一貫理念，為社會培養優秀中文人才。

外國語文學系

外國語文學系成立於1982年，為社會培養精通外語、具國際視野與批判思考能力的文化人才。三十多年來，外國語文學系眾多系友在各行各業、多種領域都有傑出表現。本系曾有創業有成的系友響應校方募款，捐贈百萬回饋母校，但尚未曾獲指定捐贈本系的款項。如獲系友捐款回饋，將用於獎助優秀學生就學以及補助學生參與國際事務與國際研討會。

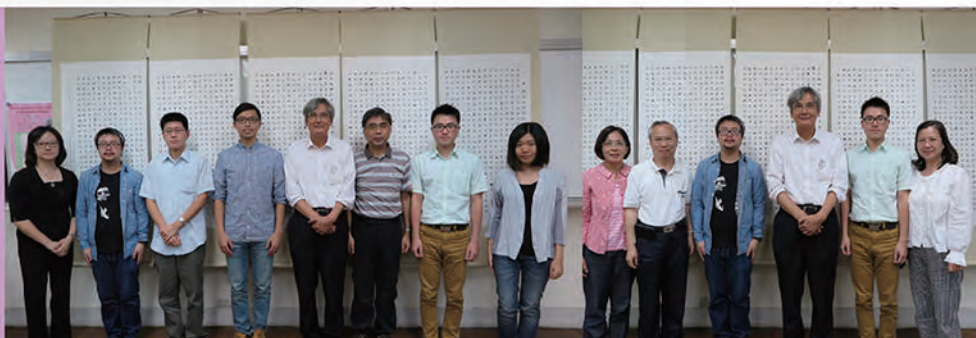
人社院學士班

清華大學人文社會學院學士班成立於2002年，是清大推動不分系教育的核心單位，以跨領域教學，課程學程化及延後分流為主要特色。本學士班由人社院社會、人類、歷史、哲學、台文及語言等六個研究所，以及文化研究與性別研究等二個跨領域研究中心，共同支援九個專業學程授課。我們的教育信念是熱愛知識、關懷社會及體驗生命。未來將更注重自主學習，實習實作，及跨域協同教學等目標的落實，鼓勵學生朝培養雙專長及跨界應用能力方向發展。所有募得的款項將作為以下用途：

- 獎助表現優異及清寒學生。
- 鼓勵學生自主學習及實習實作。
- 促進社會連結及跨界創新。
- 推廣國際化，提升學生視野。
- 補助學生社團及系友活動。

歷史研究所

蕭啟慶院士的家屬為延續蕭院士作育英才的心願，2015年捐贈本所新台幣三百萬元，以每年孳息發放論文首獎及優選獎獎學金，獎助學生從事研究。2016年蕭啟慶院士獎學金發放優選獎獎學金予博士班許正弘同學、楊肅毓同學。懇請各界多方給予學業及研究表現優異、安心撰寫學位論文及青年傑出學者獎學金支援，鼓勵研究生入學後專心向學。



語言學研究所

語言學研究所為國內國立大學中歷史最悠久之語言學研究所，30年來為培養我國語言學後進之重要搖籃，本所捐款經費將供以下用途：

- 開闊本所研究生國際視野：補助研究生參加國外研討會及前往國外學術機構進修及參與研究。
- 購入研究設備：為了提供良好的研究環境，建構優質語言學研究環境，我們將持續發展語音實驗室，需要提供設備經費挹注，俾便順利購入超音波等構音研究設備，以作為學生語言學多元發展之後盾。
- 進行跨領域研究計畫或合作關係：為促進語言學領域的分享交流，我們將積極進行跨領域研究計畫或合作關係，開拓本所研究視野及提昇國際能見度，並吸引更多優秀人才投入語言學研究。

社會學研究所

社會學研究所為激勵學生努力向學並爭取表現優異、且具學術發展潛力之新生入學就讀，提供碩、博士班研究生獎學金，以期為社會培育更多優秀的學術研究人才。近年來陸續有國內外清華校友及財團法人基金會等熱心捐款，使得獎學金之經費得以獲得挹注，優秀之研究生得以獲得獎助。感謝捐款人慷慨解囊，也請各方繼續支持與捐款，以做為社會所獎學金之用。

人類學研究所

林淑蓉教授自1992年起任教本所，2014年11月14日因病辭世。林教授一生奉獻台灣人類學界，培育無數英才，其認真治學的態度與教學服務的熱忱深廣受人類學界敬佩。感謝林淑蓉教授之家屬依其生前囑託捐贈50萬元給本所，為紀念林淑蓉教授，於本所成立「林淑蓉教授紀念論文獎」，獎助學生撰寫優秀之碩、博士論文。

哲學研究所

哲學研究所歷年募款以校友及校外企業主為主要對象，陸續募得小額補助國內研討會及舉辦國際會議款項，未來將積極建置多元募款管道。本所所有捐贈經費將使用於哲學所在學學生及各項教學研究相關費用，懇請各界給予最大的支持，未來募得之款項做以下用途：

- 舉辦國際學術會議。
- 優秀學生獎學金。
- 鼓勵學生參加國際學術研討會議。

台灣文學研究所

台文所於2002年成立至今才15年，畢業生多從事教職或公職，為社會中產穩定人士。2014年本所陳建忠教授引介小說家王默人先生周安儀女士捐贈350萬美金給清華大學，雙方同意將部分孳息成立「王默人周安儀文學講座」，委託台文所出版王默人先生作品《The Earth Is Dancing》、《王默人小說全集》及夫人周安儀女士小說集《相見不如不見》，《相見不如不見》一書亦參展2017年國際書展。此外，該講座也邀請蔡明亮導演蒞臨演講，並協助本所辦理第13場「台灣文學研究會例會」。未來若有其他捐款來源，希望可以用來獎助學生出國開會、獎助學生生活活動及成績優異學生。

台灣研究教師在職進修碩士學位班

台灣研究教師在職進修碩士學位班目前尚未接受過捐款，未來所有捐款所得，將作為以下用途：

- 獎助學生生活活動，如：校友會及各項課程教學活動。
- 獎助學生田野調查。
- 獎助學生論文發表。

亞際文化研究國際碩士學位學程

亞際文化研究國際碩士學位學程從2009年成立籌備處至今，在跨校研究群將近七十位教師的積極參與下，推動了多項計畫，建立起跨國研究中心聯盟以及多邊國際合作的模式，也在各校累積了極具學術活力與回應當前文化議題的研究成果。本學程甫招生四年，尚無捐款，希冀各界給予本所學生學習資源的支持，所獲捐款將用於獎助學生生活活動及成績優異的學生。



生命科學院

College of
Life Science

十年樹木，百年樹人

感謝您2016年繼續支持本院人才培育與「Future Earth Ecology Program - 生命科學大樓」籌建計畫。李家維教授「方舟計畫」、「Future Earth Ecology Program-2016未來地球生態學程」獲得蔡能賢先生、劍潭古寺基金會及台灣水泥股份有限公司辜成允先生等之贊助，熱烈推動中；五鼎生技股份有限公司沈燕士董事長、盟基生物科技股份有限公司、億康生物科技股份有限公司及陳桂標先生所支持的各项獎學金，嘉惠本院學子；校友長庚大學趙清貴教授、本院蘇士哲副教授及江安世院長等捐助生命科學大樓籌建經費。此外，校友易珈生物科技股份有限公司吳啟慎總經理、慈濟大學林宜信教授、國立台灣大學醫學院附設醫院新竹分院柯政昌醫師、財團法人農業科技研究院李文權院長、本院陳令儀教授、翰碩電子股份有限公司、尹秀蓮小姐等院友慷慨解囊，贊助本院各項人才培育、研討會、院友會及學生活動等。這一筆筆的活泉注入，鼓舞全院師生戮力研究與學習。

2016年生命科學院師生表現不凡，除獲得許多重要獎項外，研究成果發表於頂尖期刊並受邀演講，閃耀學術殿堂。生物科技研究所朱麗安博士生獲頒吳健雄學術基金會第九屆孟粹珠獎學金、分子與細胞生物研究所王慧菁副教授榮獲台灣女科學家新秀獎、生物資訊與結構生物研究所劉姿吟助理教授當選楊祥發院士傑出農業科學年輕學者獎得主、本院江安世院長當選TWAS新任院士。

生物資訊與結構生物研究所劉姿吟助理教授、孫玉珠教授研究成果分別獲刊於3月及12月的Nature Communications。系統神經科學研究所焦傳金教授與楊璨伊、李孟蓉同學之研究成果分別獲選為Nature之精彩報導及 Investigative Ophthalmology & Visual Science 的封面故事。2016年11月本院江安世院長成為兩岸四地第一位受邀於美國神經科學會年會Presidential Special Lecture發表演說的華人科學家，演講介紹台灣在神經網路及影像科技的突破，並獲Nature特別撰稿介紹其難得的成果。

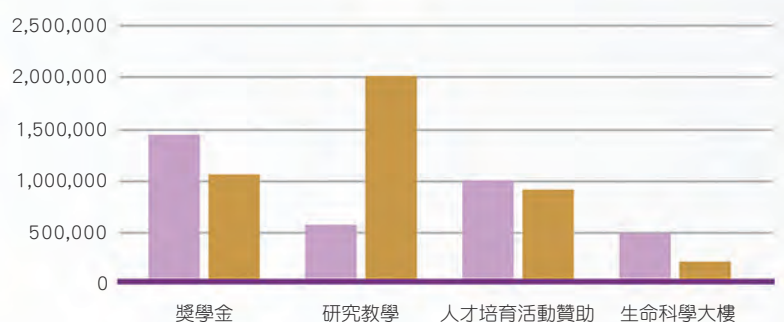


生命科學院秉持一貫教育熱誠，以培育優秀人才為目標，致力於教學與研究，期盼您2017年及未來繼續支持本院「Future Earth Ecology Program - 未來地球生態學程·生命科學大樓」籌建計畫、「方舟計畫」、榮譽講座教授計畫(含生命科學、神經科學及未來科學)及教學環境改善計畫。再次感謝您的肯定，生命科學院將因您持續灌溉更加茁壯茂盛。

2015-2016年捐款用途分析

單位：新台幣元

| 捐款用途 | 2015 | 2016 |
|--------|-----------|-----------|
| 獎學金 | 1,430,000 | 1,055,000 |
| 研究教學 | 570,920 | 2,000,000 |
| 人才培育 | 1,020,800 | 906,900 |
| 生命科學大樓 | 500,000 | 220,000 |
| 總計 | 3,521,720 | 4,181,900 |



科技管理學院

College of
Technology Management

清華大學自1911年在北京創校、1956年在台建校以來，就是學術卓越的代名詞！科技管理學院於2000年成立，為全國首創以「科技管理」為教學研究重點的學院，結合清大原有的優異理工基礎，發展跨科技領域的管理課程與研究，以培育具紮實經濟知識基礎之科技管理、科技法律及財務金融等專業人才為首要目標。科管院目前有1學士班、2系、3所及6個專業學程，70位專任教師、1578位學生（大學生889位、碩/博士生708位）。其中3位專任外籍教授、61位外籍學生。本院鼓勵學生積極拓展國際視野，近五年來出國交換修習或實習、擔任國際志工人數達到60人次。

2016年本院的畢業校友捐款學校，其中提撥20%予本院共約87萬元，為妥善規劃捐款，2016年尚未動支。未來擬規劃補助學生出國交換、改善教室教學設備等。另一項捐款為玉山文教基金會特定捐款，為提升國內優秀管理學術水準，獎勵本院教師於世界頂尖期刊發表研究成果，該基金會2016年提供獎額200萬，本院服科所徐茉莉教授符合獎勵標準獲獎136萬元、2017年由科管所陳寶蓮副教授獲獎50萬元。未來該基金會仍持續挹注鼓勵本院教師進行卓越的學術研究，提升國內產業升級。

元大文教基金會於2016年起捐款60萬元，舉辦第一屆「元大清寒優秀人才獎學金」獎助本院3名清寒優秀學生，每人獲頒20萬元獎學金，該基金會比照總統級教育獎學金的制度，期許同學要飲水思源，做一個有溫度的人，秉持著一顆善良的心，未來不要忘記初衷，做該做的事。

計量財務金融學系

計財系自2016年10月起推出「計量財務金融學系交換生獎助學金小額募款計畫」，目的在於鼓勵計財系學生出國交換的理念，期盼學生藉此提升人生經歷及增廣見聞，希望透過獎助學金的設立，為那些懷抱出國求學夢想，提供一些經費上的援助，使其更能專心向學，順利達成出國研修的目標。募款至今，獲得許多熱心人士慷慨解囊，截至12月底，共已籌募得118萬元，預計未來三年每年幫助5到10名學生。行跨領域研究計畫或合作關係，開拓本所研究視野及提昇國際能見度，並吸引更多優秀人才投入語言學研究。

科管院學士班

科管院學士班於2006年成立迄今，累積校友人數較少且年輕，但歷年來仍有小額捐款，2016年募得23000元，做為幫助學弟妹舉辦體育活動、校外參訪學習活動、每年的科管週活動、「管理與科技實務」課程影片比賽優勝隊伍獎金、補助學弟妹出國參加兩岸青年菁英論壇旅費。

經濟學系

源於2008年金融海嘯，經濟學系畢業系友於2010年，設立了經濟學系校友獎助學金，目的除了清寒獎助同學，也包括鼓勵同學參加國際交流計畫、國際競賽、創作，或者參與社會服務與公益。經濟學系每年提供10名獎助名額給系上同學，共30萬元。截至今年度可使用之獎助學金金額為717,425元，目前已發放340,000元，逾額為377,425元，今年募款金額雖然不多，僅有15萬零五百元，未來仍將持續積極對系友募款，包括考慮擴大獎助對象，以及進行特定目的或主題的募款活動，以幫助更多同學，甚至系上的發展。

科管院在職專班 (EMBA/MBA/MFB/MPM)

2016年10月與EMBA/MBA校友會合作，促成設立科管院在職專班業務推動募款經費計畫，目的在於協助校友會、社團之活動辦理，並於2016年10月底主辦全國EMBA商管聯盟鐵馬環島閉幕儀式，2016年由EMBA、MBA校友、在校生等共募得85萬元，募得之款項將妥善運用於在職專班相關業務推動上。

2016年12月由財團法人元大文教基金會捐款50萬元，目的在於辦理2017全國EMBA商管聯盟高峰會元大盃個案比賽，此活動由EMBA商管聯盟內9個學校輪流主辦，2017年5月7日將由本校EMBA主辦元大盃個案比賽，元大文教基金會一直以來對EMBA個案比賽皆非常支持，因有其熱情贊助才使此活動能延續。



清華學院

Tsing Hua
College

通識教育中心

● 藝術類操作課程教室搬遷：

國立清華大學通識藝術類操作課程教學教室現分別位於「原事務組庫房」與「教育館四樓」，現有藝術類操作課程教室(陶藝教室、雕塑教室、版畫教室與繪畫教室)配合教育部規定補請使用執照政策，需要拆除，將嚴重影響平均每學期11門課約290多學生人次之修課權益，故藝術類操作課程的空間搬遷甚具迫切性。目前因應併校，與南大校區藝術與設計學系配合規劃，結合校友慷慨捐款，預計於2017年暑假進行藝術類操作課程教室規劃及搬遷作業。

藝術與美感教育不但是人格陶鑄的關鍵，也是設計與創意的重要基礎，近來益受重視。此類課程廣受學生歡迎並提供學生創意發想與動手實作的學習、訓練與創作，除提升知識與行動交會融通的通識能力，其創作過程亦能使學生抒發壓力與強化感受力。經驗顯示，感受型知能教育有助學生身心靈的平衡。

藝術類操作課程教室搬遷的規劃，將提供給本中心相關藝術類課程所需空間，維護學生修課權益，營造「合法安全」且可「長治久安」之空間開授相關課程，培養學生多元能力，重視本校校園藝術氛圍。

體育室

● 各類運動經費贊助：體育室2016年獲捐助體育活動108餘萬，作為各運動代表隊參加全大運、大專聯賽、梅竹賽、移地訓練等活動，此贊助款對球隊助益極大。延續梅竹賽精神，惠請校友支持贊助各運動代表隊訓練及出賽活動，提昇校隊在大型賽事上爭取校譽及能見度。



田徑4金4銀2銅

桌球4金

足球公開二級第3名

游泳3金2銀6銅

藝術中心

● 合勤演藝廳：文化經營是百年志業，藝術中心盼望能邀請志同道合的藝文愛好者長期合作，共同成為文化藝術的積極推廣者。藉此特別感謝合勤演藝廳的指定捐款者，讓合勤演藝廳朝著形塑文化地景的目標邁進。並藉由營運指標的明確設定，包含提升演藝廳整體服務品質、合勤藝文服務小組服務優化、推動文化軟實力系列活動，詳細的規劃、審慎的評估，使人力配置、經費、時程達到最有效的控制，逐步完成重要的工作與使命，擴張合勤演藝廳境界。讓所有曾駐足合勤演藝廳的觀賞者、思維者、學習者、表演者，感受文化藝術對生命的衝擊，讓心成長，讓美好的故事繼續發生。

● 藝術傳承與創新：本中心從80年代以來，至今已擴展至各個藝術領域：視覺、音樂、表演、電影及公共藝術，提供全校及一般民眾多元藝文活動。2015年起更進一步朝跨領域的方向前進，舉辦一年一度的全國跨域創新設計展演競賽，提供全國大專院校學子參與展演以及創作交流的平台。同時培育藝術性校隊：清華樂集與清華藝集，其學員分別為校內音樂與美術資優生，安排課程訓練其術科技能，並帶領團隊至國內外展演。不僅於此，2016年與北京清華藝術教育中心合作，舉辦暑期藝術工作坊，分別帶領五組學員到北京與重慶學習及交流，為本中心一大盛事。盼請各界藝文愛好支持者未來持續透過捐款，給與本中心更完善的資源，藉由您慷慨的提供，不僅在清華學子能於理性與感性上得以平衡發展，在國際上更能點燃理工與藝文交融所迸放的火花。

本校清華樂集同學們首度登上
國家音樂廳舞台演出合影



北京清華藝術工作坊交流成果發表會學員們合影



圖書館

Library

捐款資助執行計畫

清華大學「學習資源中心」自2013年正式啟用，其平面配置有如一本打開的書與一只滑鼠，象徵可同時提供豐富多元，且即時新穎的實體及虛擬學習資源與服務，是清華的知識中樞及終身學習場所，亦是清華邁向國際頂尖大學之重要指標。

座落於學習資源中心的圖書館，是清華知識的殿堂；每年入館人次達125萬，借閱圖書高達70萬冊(件)，館內電子及實體藏書近440萬冊，其豐厚的館藏與承載的文化底蘊，讓清華教職員工生及鄰近的產學研聚落與社區得以沉浸於知識的洗禮當中。

圖書館持續透過「知識滙」(Knowledge Hub @ NTHU)、「學習會」(Learning Commons @ NTHU)，以及「文化薈」(Cultural Archival @ NTHU)三個行動方案，以及館藏發展基金的挹注，有效發揮研究產出之效益、營造跨領域交流的學習環境，並蓄養清華的人文風華。

| 內容 | 預期效益 |
|--|--|
| 知識滙 Knowledge Hub @ NTHU : 強化知識網絡與研發動能， 發揮學術影響力 | <ol style="list-style-type: none"> 1. 完整呈現清華的研發能量及研發成果之影響力。 2. 建立清華研究者之知識地圖，強化學術網絡，增進研究效能，協助產學合作。 3. 主動推薦清華研究者最新且相關的期刊論文、學術活動，維持與國際主要學術社群研發資訊同步。 |
| 學習會 Learning Commons @ NTHU : 驅動清華跨領域合作創新的 校園學習活動 | <ol style="list-style-type: none"> 1. 營造一個多元的學習場域，透過跨領域知識分享與合作，激盪創意、進行創新與創業活動。 2. 透過多元學習活動，形成知識分享、應用、創新的文化，培養表達、思考分析、團隊合作等基本素養與能力。 3. 促進師生、校友、社會與產業專業人士的學習交流，匯聚人才，發揮社會影響力。 |
| 文化薈 Cultural Archival @ NTHU : 籌備清華文物館，典藏清華 文物與近現代文化精粹 | <ol style="list-style-type: none"> 1. 典藏清華歷史文物，輔導推動校內各單位進行文物整理典藏，建立各單位發展史脈，凸顯個別特色。 2. 收藏近現代文物精粹，持續透過各種管道極力爭取臺灣研究之相關文物與檔案記錄，以與既有典藏形成互補。 3. 籌建清華文物館，成為本校保存與傳承文化、展現人文精華、提昇人文發展的重要基石。 |
| 館藏發展基金 | 支持學術期刊、電子資料庫、圖書等各類型館藏建置與發展，充實館藏資源，支援師生的教學、研究與學習。 |

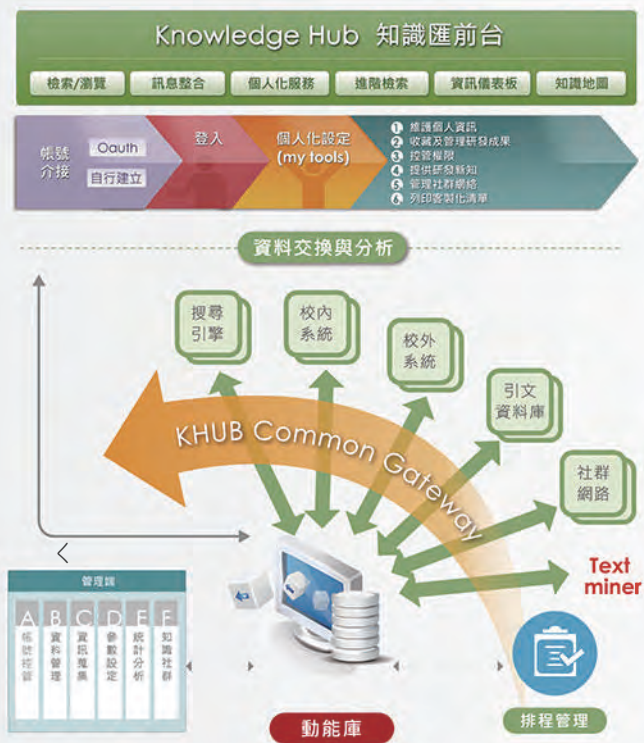


2016年捐款資助執行成果

知識匯 Knowledge Hub @ NTHU 運用挹注之經費，完成知識匯平台之雛型。

為使知識匯平台能永續經營，徵求各學院創始教師，徵集平台功能之需求及使用介面之建議，同時也協助未來知識匯平台之推展。為使創始教師能掌握知識匯之進度並凝聚共識，於2016年舉辦兩次創始教師會議。

知識匯平台架構示意圖



2016年5月18日
第一次創始教師會議



吳誠文副校長主持會議



第一次會議進行情形

2016年12月12日
第二次創始教師會議



陳信文副校長主持會議



第二次會議進行情形

文化薈 Cultural Archival @ NTHU 運用挹注之經費，協助進行清華特藏文物發展：

- 協助2016年4月21日「典藏清華：體檢文物館的成立與規劃」座談會暨「物華擷英：國立清華大學典藏文物精品展覽」。
- 支援楊儒賓教授捐贈圖錄編輯作業。
- 支援文物館籌備處議事相關經費。

清華的文物典藏，不僅包含本校發展的重要史料文物，也特別注重近世歷史文獻。例如臺灣文化耆老葉榮鐘先生家屬捐贈之櫟社（尤其是林獻堂先生）的重要史料，林孝信先生等人捐贈的保釣運動史料，人類學家李亦園院士著作手稿、《滾滾遼河》作者紀剛先生手稿、70年代臺灣鄉土文學論戰重要人物唐文標先生手稿文物等重要文史資料等。立基於清華量豐質高的史料文物，為傳承文化、提昇人文發展、提供寬廣的視野，激發對現在與過去的思考與想像。誠摯邀請清華師生、校友、文化識見之士，您的參與及贊助，轉動清華史料典藏，轉動臺灣研究。

2016年4月21日舉辦之「典藏清華：體檢文物館的成立與規劃」

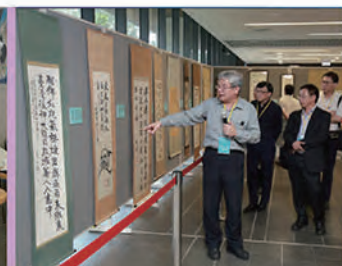
座談會團體照



楊儒賓教授於座談會中，
捐贈五件校史相關文物



楊儒賓教授當日進行導覽



全球事務處

Office of
Global Affairs

補助學生出國短期研修交流

為配合國家長期發展，促進國際交流，培養學生具備地球村成員的國際觀，本校提供出國短期研修交換獎學金，獎助本校優秀學生赴國外一流大學汲取經驗，以培養具備國際視野及參與國際研發團隊經驗之優秀人才。每年本校皆選約350名學生赴海外進行短期研修。所選送的學生帶回在研修大學獲得之研修成果，除可作為繼續進修研究之基礎外，並可將重要研究成果發表在國際學術性期刊上；另研修學生至研修大學修讀學分期間，經由與國際學生之交流，可使國際學生瞭解臺灣，進而對來臺研修或攻讀學位產生興趣，可成為吸引外國學生來臺升學的另一管道。

赴海外交換生計畫每年經費需求：

- 國際交流獎學金：每年7名，每名20萬元，共計新台幣140萬元。
- 獎學金：每年50名，每名15萬元，共計新台幣750萬元。

兩岸交流獎學金

國立清華大學因和北京清華大學系出同源，自90年代末期即有教師互訪以及研究上的合作，爾後，在學術中立以及為兩岸青年學子開拓更廣大視野的前提下，自2000年開始，本校正式加入由諾貝爾獎得主李政道先生設立的「¹ 著政¹ 學者項目」，揭開兩岸學術交流活動序幕。著政項目由李先生指定大陸五所（北京大學、復旦大學、蘇州大學、蘭州大學、上海交通大學）以及台灣唯一一所（即本校），共6所大學為合作學校，期能鼓勵學生提早進入實驗室，追求知識和啟發研究興趣。在認同這個宗旨並希望有更多學生獲得兩岸學習機會的考量下，本校另於2005年邀及大陸其他一流大學，包括中國科學技術大學、浙江大學、哈爾濱工業大學、西安交通大學以及上海交通大學²等5校，成立吳大猷學者項目，其他則有北京清華大學（2000）、山東大學（2006）、雲南師範大學（2014）等，每年暑期共計12所大陸學校和本校合作辦理暑期（6-8週）學術交流，雙邊互訪人數達170人。

兩岸暑期交流活動結合各界支持力量，包括企業界長期贊助獎學金、新竹縣市政府及本校校友服務中心協助招募接待家庭等，使這項活動已成功辦理15年。本校更在這個良好的兩岸學術互動基礎下，與大陸、香港、澳門等地之一流大學拓展學期交換生項目，來本校的陸港澳學生人數也不斷成長，現已有將近50所姊妹校，每年（上下學期）來校人數將近300人。尤有甚者，來過清華的交換生也陸續回流，申請碩博班學位生，成為正式的清華人！

對清華學生而言，派送到大陸各地交流，接受不同名校的治學風氣及當地文化洗禮，也能夠提早體驗與思考強權大國發展環境對自己未來的衝擊與競爭。而齊聚清華的大陸學子均是來自各地的學術菁英，年輕熱血的靈魂在新竹風城也能夠感受成熟的社會秩序以及豐厚的人文關懷。兩岸年輕學子互動交流，已明顯收到激勵雙邊學生擴大視野之效。除了在學術上建立互信合作的基礎外，對兩岸學子的相互了解也具有相當重要的意義。從最單純的實驗室交流，到最豐富的人文風情的認知，再到構築有無限合作可能的未來，年青的一代在寫歷史，而這個交流活動正提供這樣的平台讓兩岸菁英學子去發揮。

- 兩岸暑期學術交流活動：本校生及陸生：每年170名，每名9000元，共計新台幣153萬。
- 赴陸港澳地區學期交換生：本校生每年70名，每名8000元，共計新台幣56萬。

¹* 著，原字為上竹下君，經李先生同意，可用著字代之。

²* 該校先於2005年加入本校吳大猷學者項目，後於2014年加入著政學者項目。



教務處

Office of
Academic Affairs

陸生獎學金

國立清華大學之師資、環境普遍優於大陸高校，與國際上高等教育的發展走向亦較為密切契合，對大陸學生有很大的吸引力。藉由招收陸生，同學間相互觀摩學習，促進校園多元化，陸生可以作為兩岸合作交流的橋樑。兩岸關係的穩定發展，有賴雙方人民更多的交流、互動、溝通與瞭解，學術上的交流與合作應跳脫於政治、社會之外，以台灣社會的開放、人民法治精神的踐履，如果能吸收更多優秀的大陸學生加以培育，無論其畢業之後為哪一方所用，相信對兩岸關係未來的正向發展都必定有莫大的助益，這樣的使命對本校而言責無旁貸。本校對於捐款獎學金審核、發放程序透明，獲獎學金同學亦需定期報告個人學習及研究進度，有助於捐款企業瞭解學生學習歷程。105學年度入學獲獎生學士班及碩士班每生每年發給獎學金新臺幣10萬元，博士班每生每年發給獎學金新臺幣15萬元。入學後須符合前一學期學業平均成績標準，且須經院、系所推薦(研究生另須經指導教授推薦)始續發獎學金。誠摯地邀請各位企業先進與清華一同攜手，培育胸懷天下的跨海英才，共創華人在世界舞臺發光發熱的新紀元。

金聯航校友獎學金

金聯航校友為鼓勵優秀高中畢業生就讀本校，針對優秀理工及科技管理領域相關學系學生，學科能力測驗成績達74級分以上(含)，成績優異經學系、院學士班推薦，提獎學金審議委員會通過並錄取進入本校就讀者，提供新臺幣10萬元獎學金。

高中教師清華營 —— 掌握專業新知及引領學子通往大學之門

高中教師肩負基礎科學教育及輔導學生生涯規劃之重任，大學應提供適當進修機會及管道；本校本此宗旨於2001年起辦理「高中教師清華營」，以各高中教師為對象，更擴大邀請海外僑校高中教師參加，增加國際交流，並希望藉此研習活動，如多種領域之專題演講，並安排參觀本校實驗室及創新思維的住宿學院等活動，使其充實專業知識，在短時間之內掌握大學脈動，並增進對大學系所新貌之瞭解，進而引領高中學子做好進入大學前的規劃與準備。

本活動亦獲企業界肯定，台灣應用材料股份有限公司2016年贊助活動部分經費計新臺幣196,800元，感謝贊助單位鼎力支持、經費挹注，得使本活動辦理面向更多元及豐富，研習成員問卷表達滿意度極高。

高中教師清華營活動舉辦已逾10年，尤其未來3年面臨107學年課綱變動及大學入學推行考招變革，入學管道變化亟劇，高中教師肩負輔導學生生涯規劃之重任，此活動亦特別安排招生策略中心針對各管道進行專業招生簡介，同時加強高中端與大學端交流與討論，各高中彼此瞭解及分享107學年課綱各校教學準備及轉變，讓高中教師可全面性瞭解升學管道，將所獲的教學啟發及最新升學資訊回校傳達給學生。

美商摩根大通人才培訓計畫

美商摩根大通集團(J.P. Morgan Chase & Co.)是一家全球領先的金融服務公司，擁有資產達2.5萬億美元，業務遍及全球。多年來，摩根大通在亞太地區推動了多項公益項目，近兩年支持項目轉向職前人才培育，積極與非營利組織、政府機關和學術機構等合作。歷年來清華大學一直被評為台灣首屈一指的大學之一。有鑒於此，摩根大通與清華大學合作，2016年成立美商摩根大通人才培訓

計畫，致力於高科技產業跨專業人才培訓，協助台灣勞工職前訓練與就業。

該培訓計畫針對市場需求調查以及缺工情形，規劃涵蓋4大領域課程共

4個班次，內容包括：科技產業專案管理師培訓班、食品生技人才

養成班、生技醫藥專業人才養成基礎入門班、生技化妝品人才

養成班。本計畫共提供120個培訓名額，由美商摩根大通集

團支持贊助九成培訓費用，特別針對剛畢業、就業困難或

低收入青年為優先補助對象。清華大學負責培訓，並與

相關產業的企業進行學員就業協助與媒合。

2016年高中教師清華營，參加研習的高中教師與清華師長及贊助單位代表合影



學務處

Office of
Student Affairs

獎助學金與各類急難扶助學金

本校2016年獲各界捐助獎助學金約1,027萬餘元，其中93人獲「旭日計畫」獎學金，530人獲各類捐款獎(助)學金，用以獎勵清寒優秀學生努力向學。再者，本校為協助經濟困境或家庭突遭變故學生能安心就學，支出約341餘萬元，做為弱勢助學金，並協助學生急難扶助14人，金額55萬元。

國際志工

本校自2007年推動「清華大學國際志工專案」，迄今服務之國家涵蓋了尼泊爾奇旺山區、非洲坦尚尼亞、獅子山國、肯亞、中美洲貝里斯、亞洲馬來西亞及北印度等地。2016年獲外界捐助約383萬元，四團共有59位同學擔任國際志工，在服務據點進行資訊種籽師資培訓、偏遠小學課業輔導、協助醫療義診、文史地理考察及科學輔導等服務。近年來因相關經費日益短缺，為廣續落實社會服務精神於國際志工活動及服務學習課程，期望各界持續挹注捐款，以強化志工服務學習組織網絡及增進學生社區參與學習。

學生社團與課外活動

學生社團2016年獲外界贊助約203萬元，其中啟基科技股份有限公司贊助45萬元經費予本校服務性社團辦理國小課輔、兒童成長一日營、國中科學輔導計畫、高中科學探索營、寒暑期科學研習會、原住民春季部落訪視活動、原住民暑期服務學習隊、假日營及冬令營等活動；梅竹工作會獲贊助44萬元，辦理梅竹廟會、丙申梅竹紅白音樂隊抗賽、名人演講、電競等造勢活動；清華之愛社獲贊助40萬元經費辦理智光營活動；16級畢業生聯誼會獲沛錦科技股份有限公司及自強工業科學基金會等贊助7萬餘元，辦理畢業演講、畢業舞會等畢業季相關活動；模擬聯合國社獲沛錦科技、忠欣科技及賈伯利數位科技股份有限公司贊助13萬元辦理臺灣模擬聯合會議。其他多為小額捐款，皆對促進社團永續發展，培養全人教育之優秀人才，支持學生社團辦理多元化及有意義的活動貢獻良多。

各類運動經費贊助

體育室2016年獲捐助體育活動108餘萬，作為各運動代表隊參加全大運、大專聯賽、梅竹賽、移地訓練等活動，此贊助款對球隊助益極大。延續梅竹賽精神，惠請校友支持贊助各運動代表隊訓練及出賽活動，提昇校隊在大型賽事上爭取校譽及能見度。

學生宿舍

學生宿舍是大學課堂以外重要的學習場域，良好的宿舍設施提供學生課程外優質的生活學習，本校宿舍經費採專款專用，學生所繳宿費全部用於宿舍，使宿舍維修節省繁複的行政流程更具有時效性，為全國其他大專校院學子所欽羨。

雖已盡力維護，但由於多棟宿舍已達50年以上屋齡，興建及整修勢在必行，繼而目前宿舍營運基金每年必須償還學、儒、清齋新建宿舍的貸款、一般性維修齋舍的費用等，所收學生宿費已不足支應，2017年計畫整修雅、華齋老舊宿舍及維護宿舍安全監視系統增設更新，所需整修經費約3800萬，為提供清華學子良好宿舍生活環境，也為了學校永續發展，懇請響應此項贊助活動。



總務處

Office of
General Affairs

清華實驗室 Tsing Hua Lab

有鑑於近年全球先進研究機構均建立共用實驗室，以整合各領域之專才，於共用空間組成跨領域研究團隊，從事尖端科技研究。本校規劃興建跨領域前瞻實驗室——「清華實驗室(Tsing Hua Lab)」，包含五大研究領域：奈微米元件與系統、電子資訊及光電、生醫器材與治療、能源與環境、先進製造與管理；由研發處主導作跨領域研究，提供研究團隊所需之空間、共用設備以及行政支援人力，使更具競爭力，整合校內各共用實驗室，將原有實驗室空間做教學之用，提升教學品質；並作為本校與國內外學術單位及產業界合作的窗口，更有效的促進合作。

「清華實驗室(Tsing Hua Lab)」基地座落於本校南大門入口東側，建物總樓地板面積15,103平方公尺，為地下一層地上九樓之混凝土建築物，總經費達新台幣6.67億元；本建物已於2014年1月3日辦理動土典禮，2015年12月22日辦理上樑典禮，並預定於2017年3月底竣工。物理、化學、化工、醫工、材料、生科相關等系統團隊及校級研究中心(腦科中心、生醫中心、奈材中心)即將入駐，極需搬遷裝修及設備費用，如無塵室及各種製程及分析設備等。

本建物規劃設計符合綠建築標章黃金級規格，融入原型、採光、通風、對話、呼應及彈性等概念，建築物與「創新育成中心」比鄰，為承襲校園特色，色彩及立面語彙方面亦作協同搭配，並設置空橋連結「創新育成中心」方便師生使用及交流，使之成為一循環動線。

「清華實驗室(Tsing Hua Lab)」除將整合校內零星共用實驗室、促進跨院、所、系合作，進而全面提昇整體研究及教學品質、提高產學合作計畫數量，且與創新育成中心大樓緊鄰，彼此支援，更可發揮創新基礎研究，由學術研究扶植新興產業，促進我國產業轉型並開創革新性關鍵產業，以嶄新堅實的軟硬體實力向世界一流大學目標邁進。



研究發展處

Office of Research and Development

產學合作營運總中心

Operation Center for Industry Collaboration

一、創新育成大樓落成

為了展現對創新育成及產學合作業務永續經營的決心，本校興建4100坪地上9層地下2層之「新創新育成大樓」，自2016年4月落成開幕即有育成廠家進駐。功能朝向創新創業導向的設施，除培育室外，有多功能會議室、培訓教室、行動辦公室、「創客」空間等。組織功能包含國際育成、產業聯合研發中心、產學聯盟、自強基金會，及高通創辦人厄文·馬克·雅各布（Irwin Jacobs）所資助之TIX創新學社。

二、推動尖端研究 —— 如癌症、綠能、物聯網、後矽世代半導體技術、後5G無線網路等

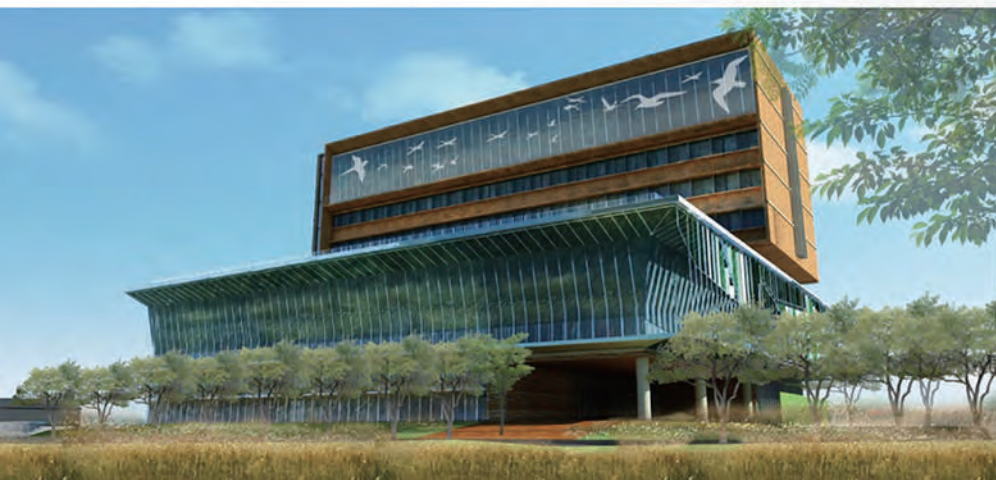
本校積極協助師生推動尖端研究，支持跨領域合作團隊，在前瞻物質基礎與應用科學、低碳能源、神經網路體、奈微米科技、先進製造與服務管理、資通訊網路技術及應用及人文社會科學等領域，持續有重大研究突破，在全校的教師共同努力下，清華學術及研發成果豐碩，最近有多項研究成果發表於Science、Nature、Cell等頂尖期刊。教師們於重要獎項之得獎比例更為全國之冠。

三、延攬及留任優秀教研人才 —— 如設立講座

我國教授薪資與相鄰國家地區相比偏低，為延攬及留住優秀教研人員，本校施行激勵性薪資制度，鼓勵教師多元化發展，除了研究，也將教學及服務績優表現納入作整體評估，透過客觀之審查機制讓教師獲得不同之薪酬獎勵。另為改善年輕教授薪資待遇，亦新增激勵性薪資獎勵措施，以提升整體性的激勵效果。除激勵性薪資制度外，亦設置多項獎勵補助措施，如新進人員研究獎、傑出產學研究獎等，以提升本校學術競爭力。

四、國際交流

本校訂定相關辦法，提供師生出國補助經費，鼓勵師生積極投入國際學術活動，並增加學生以oral（口頭）發表方式發表論文的補助金額，以鼓勵及增進學生以英語口頭發表方式的能力，自實施後已漸有成效。此外，補助學生參與國際會議及競賽，自實施以來，已具有初步成效，學生出國競賽漸漸形為風氣。上述補助經費來源主要為教育部邁向頂尖大學經費，未來為繼續推動，極需經費持續挹助，以鼓勵師生更積極投入國際學術活動，參與國際會議並發表論文，藉著國際學術交流開拓視野、增加競爭能力，培養出更多在學術上表現卓越，能與國際接軌的學者，提升我國的學術國際地位。



五、支援兩岸清華合作

兩岸清華大學自2005年起開始交流頻繁，最初以奈米、能源、科技管理等領域為主；2009年簽訂學術交流備忘錄後，開啟了兩岸清華師生研究計畫之合作。自2012年起，正式以基礎科學研究、奈米科技、生物科技、資訊與網路通訊技術、能源與環境科技及人文社會與管理等六大領域，進行實質的合作計畫與交流，包含每年度兩岸清華大學輪流舉辦學術研討會或論壇。目前北京清華大學與本校均挹注經費資助兩岸清華合作計畫，但能補助項目十分有限。未來募款之經費將著重：

- 兩校合作之突破性、高衝擊性學術課題
- 兩校合作，共創智權之產學應用、技轉及衍生企業課題。

六、支援研發成果推廣

現行概況

近年教育部及科技部等政府機關之補助經費縮減，另一方面本校專利申請及維護費用逐年提高，再加上多面向的研發成果推廣支出增加，造成智財授權業務上面臨許多困難。

● 研究成果專利化之質與量升級

為提升校內研究成果申請專利品質，2016年舉辦2場專利品質提昇輔導活動(共計18組研究團隊參與)以及4場專利訓練課程，且辦理專利事務所之隨案服務品質評估及年度遴選作業。

● 擁有國際性質量俱佳的專利

美國發明家學會及智慧產權人協會公佈「Top 100 Worldwide Universities Granted U.S. Patents in 2015」，清大以101件專利排名全球第15名，數量高踞臺灣各大專院校第一，且2012-2015年年皆獲選入百大，其中2014-2015年美國專利數皆超過百件，在全台大學中蟬聯冠軍寶座。

● 建立與產業界交流管道

2016年辦理「電·資·通·研發成果發表會」、「醫材暨生物關鍵技術研究成果發表會」共兩場校內成果發表會，每場皆吸引逾百人參加，其中七成以上為業界廠商，促進產學雙方交流互動。此外，主動參與大型發明暨技術交易展三場，包含「台北國際發明暨技術交易展」、「台灣生技月」、「南台灣生物技術展」，增加技術曝光機會。

● 持續累積技轉績效

2016年技轉金額逾億元，技轉件數超過150件，相較前一年度之技轉金額及件數皆有15%以上的成長。



未來捐款用途及預期效益

捐款將限定在推廣研發成果及研發成果專利化之相關費用。經費將持續用於辦理成果發表會議及參與國內外大型技術展覽會，增加成果曝光，亦將用於補助專利費用及提升專利品質活動。

清大研發成果以及專利將因捐款挹注，可使授權機會大為提升，促進國家整體產業發展，進而提升研發成果之運用效益與產業價值。

七、培養創業人才

● 研究成果專利化之質與量升級

為提升校內研究成果申請專利品質，2016年舉辦2場專利品質提昇輔導活動(共計18組研究團隊參與)以及4場專利訓練課程，且辦理專利事務所之隨案服務品質評估及年度遴選作業。

● 辦理創業課程成果發表

為提升清華大學校園創業風氣，鼓勵學生利用創業去改變社會，同時引進業界資源，協助學生實踐創業想法，本校創新育成中心舉辦「清華創業日」(NTHU Entrepreneur Day)活動，內容包涵主題演講、創新創業跨校交流座談會、青年創新創業分享等。

● 經營共同工作空間

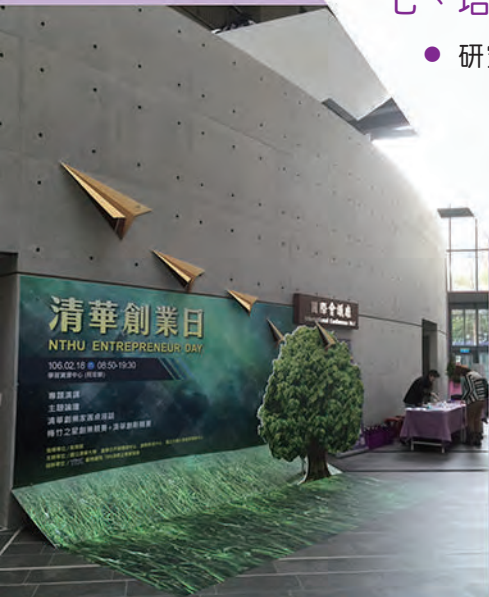
有感於創業團隊需要能一起討論的空間，本校育成中心、載物書院、圖書館參考國內外的共同工作空間，規劃一個具有清大特色的創意工作環境。目前已有了一個Maker創客平台，與Autodesk、Logitech、Arduino、IBM、ALi、Realtek、Mighty等成立IoT-Maker創客，有專家會針對3D列印開課、提供實作的機會。目前已舉辦多次課程，凝聚校園Maker同好，逐漸受到肯定。未來圖書館、載物書院也會有其他開放空間的規劃，希望能給清華師生有刺激創意、溝通交流、動手實作、成品展示的機會。未來將設置【IoT產業應用培訓營】，推廣跨領域應用主題與發展，期望為新創企業提供人才培訓資源。

八、設置產學聯合研究/研發中心

● 聯發科技-國立清華大學創新研究中心 MEDIATEK — NTHU Research Center

清大與聯發科技公司於2014年3月4日攜手簽訂合作協議，成立校級之「聯發科技-國立清華大學創新研究中心」，擴大雙方長期的合作關係。通過全球IC設計領導廠商聯發科與本校頂尖師資所組成之研發團隊間的緊密合作，本中心以研究發展前瞻下一代智慧行動裝置技術為主要任務。藉由本中心之成立，希望能將學界的研發能量和業界充分結合，尤其透過合作研究培養高階研發人才，提升台灣在高科技產業之技術水準，確保台灣產業在未來全球市場的競爭優勢和高階的研發人才和工程師的持續供應。中心自2014年成立至今，聯發科技每年投入1,000萬元以上的研究經費，支持清大師生進行先進的研究工作。

為了培育更多優秀人才，聯發科每年都會透過本中心提供博士班人才培育獎學金、暑期實習工讀機會、研發替代役招募與專場面談等活動，讓同學們能及早與產業界接軌，透過產學合作以學以致用，並激發更多的創意。中心成立至今已經培育許多優秀人才，對台灣IC設計產業產生正面之影響。



● 台積電-國立清華大學聯合研發中心 TSMC — NTHU Research Center

本校與台積電於2014年成立校級單位「台積電-國立清華大學聯合研發中心」，每年投入至少1,600萬與本校進行產學研究計畫合作。以主任、副主任為首，中心的成員跨足電子電機、工科、資工、材料、物理、化學化工、動機、工業工程等系所共28位教授，並由教授帶領其實驗室的學生進行半導體跨領域研發。

台積電-清大聯合研發中心透過學校與台積電合作，於半導體結構改良、IC量測、數據統整、製程提升、前瞻材料發展等，結合紮實之學術基礎理論，同時導入創新研發能量，為台灣取得全球半導體產業舉足輕重之地位。

培育半導體領域之優秀人才為永續創新重要的一環，為鼓勵同學持續於半導體領域深耕，中心每年提供數百萬研究助理獎助學金、研討會補助，並針對大學部學生舉辦專題研究競賽、菁英種子營等活動，藉此刺激優秀學生及早規劃學程。而台積電研發組織潘正聖副主任與台積電人資部門經理亦樂於為本校各階段學生提供學涯與職涯諮詢。

期許在此全方位的支持下，能做為中心教授與對半導體領域有興趣的同學後盾，透過長期的培訓，讓本校學生順利銜接學術與產業，達成雙贏之局面，帶領台灣走向科技發展之新紀元。

● HIWIN-國立清華大學聯合研發中心 HIWIN — NTHU Research Center

—— HIWIN (上銀集團)每年挹注至少2000萬與清大攜手打造「世界級」研發中心

清大與 HIWIN (上銀集團)於2014年6月攜手設立校級之「HIWIN-國立清華大學聯合研發中心」，整合清大在學術領域的研發能量與HIWIN集團的技術與產品開發能力，進行中長期前瞻技術研發，以建立智慧自動化系統整合，協助提升機械業上下游能量，共同打造技術領先國際之研發中心。

「HIWIN-國立清華大學聯合研發中心」由宋震國特聘教授領軍，延攬11位教授組成研發團隊，成立13個跨校、跨領域的研發子計畫，並設立2間特色實驗室。HIWIN集團每年投入至少2,000萬，為期10年，藉由此平台進行產學合作，長期培養精密機械高階研發人才，並評選博士菁英，給予每月60,000元的獎助金，將理論與實務結合，加速產學研發成果，提供企業成長的動能，並提升台灣精密機械產業的國際競爭力。

「HIWIN-國立清華大學聯合研發中心」主任宋震國教授表示，高階精密傳動系統與關鍵零組件已廣泛運用在工具機與半導體、光電產業設備，但部分高階零組件仍由國外引進，耗時久、成本高，嚴重影響我國工具機產業的競爭力。HIWIN集團目前是世界傳動科技領域的第六大廠，清華大學期望貢獻知識與智慧協助HIWIN集團早日達成世界第一的心願，透過共同研發使產學無縫接軌，將能開發出創新而主導世界的關鍵技術，並培植更多高階優秀人才，為臺灣機械領域創新締造新的里程碑。

● 光寶科技-國立清華大學聯合研發中心 LITEON — NHTU Research Center

—— 清華與光寶攜手共創知識價值新藍海

清大與光寶集團於2015年10月合作成立「光寶科技-國立清華大學聯合研發中心」，光寶集團五年投入至少8,500萬元，跟清大攜手研發先進材料與技術及創新管理模式，就智能生活、深度學習、新材料與大數據應用技術進行合作，共創產業知識價值新藍海。

光寶集團於全球科技產業供應鏈扮演舉足輕重的地位，從LED業務發展為在電腦、通訊、消費性電子、汽車電子、LED照明及生技醫療等領域，均以量產製造能力見長並發展自有品牌的企業。本聯合研發中心整合光寶豐富的產業經驗與清華頂尖的學術知識，共同開發和探究科技在未來生活中不可限量的全新應用，光寶並可深入校園與師生互動，培養學用合一的研究人才。

2016年度本中心進行四項雙邊研究合作計畫，並舉辦過三次主題論壇，主題分別為「精實生產」、「從智慧財產權解析光寶科技面臨的挑戰與其對策」及「大數據與紅樓夢的二重奏」，並延攬國際學者進行短期合作交流。

光寶集團提供清華大學工學院『全球工程師』學生暑期海內外實習與長期實習名額，讓學生學習實務經驗，提升生涯競爭力，並將學術理論充分應用於實務上，培養獨立進取態度，拓展國際視野。

HIWIN-國立清華大學聯合研發中心
105年成果展

台積電-國立清華大學聯合研發中心
2016第六屆菁英種子營

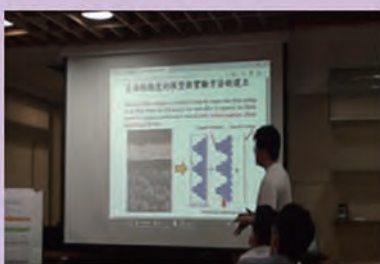
聯發科技-國立清華大學創新研究中心
成立記者會

光寶科技-國立清華大學
聯合研發中心設立簽約儀式

清大工系系常維同學參加
光寶科技暑期實習，實習期間
的態度與主動分享精神，通過
各主管一致推薦，獲光寶科技
夢想起飛獎學金。



諮詢委員暨成果發表會



TIX Junior Fellow許又仁博士之
元沛農坊-香園紀念教養院
庇護農場合作簽約儀式



● 欣興電子-國立清華大學聯合研究中心 Unimicron — NTHU Research Center —— 清華與欣興攜手開創電路板產業新紀元

清大與欣興電子於2015年11月25日舉行「欣興電子-國立清華大學聯合研究中心」揭牌暨簽約儀式，欣興預計於五年內，每年投入800-1200萬元經費，結合清大卓越的研發能量及欣興電子的產業創新技術，共同改善電路板(PCB)產業技術瓶頸，並讓更多莘莘學子熟悉產業經驗，降縮「學用落差」。

2016年執行計畫包括：「印刷電路板與IC載板電鍍性質改善」計畫；「IC封裝及基版模擬系統」計畫，發展三維晶片封裝整合，盼能在技術上突破，並有效提升效能及密度；「高解析FA/RA貴重檢測儀器的使用」計畫，透過清大專業貴儀檢測，進行錯誤分析及可靠度分析，提升產品品質，進行產學交流；以及「高速電路板之射頻特性量測與分析」計畫，研究各種新型基板材料未來應用在高頻方面的效能接收，如車用電子之應用等領域。在產業人才培育上，清大投入電漿、材料、真空技術、高頻技術等之學術長才，積極協助欣興電子提升員工所需之基本與先進領域的知識，培育其在產業技術與產品開發能力之人才，有效達到學術與產業積極互動交流。

臺灣電路板產業具完整供應鏈及發展，為臺灣重要產業之一，近年來半導體產業的發展所面臨到的挑戰也越來越多，身為電路板產業龍頭之欣興電子，將透過結合清大卓越的創新研發背景，持續引領臺灣電路板產業競爭優勢，「欣興電子-清華大學聯合研究中心」成立後，期許透過四大子計畫的執行，突破現有技術，創造更多產業價值。

九、設置TIX創新學社

國立清華大學(清大)TIX創新學社，是由高通創辦人Irwin Jacobs博士與夫人Joan的捐助支持而成立的；其目的為建立一獨特的結合產學合作、創新創業及國際合作的平台。TIX向全球展開，特別著墨於有效加強本校與以色列學術單位如以色列理工的雙邊合作，以協助清大邁向卓越。對於有心培育有志創業的師生，歡迎捐款挹注此創新學社，使此創新學社邁向國際，永續發展。

TIX創新學社六大培育計畫如下：

- **國際創業實習**：資助就讀於以色列理工學院 (Technion) 和國立清華大學且有志於創業的同學，申請TIX國際創業實習，經由實習而了解國際創業環境並獲得新創公司的知識與經驗。
- **產學服務計畫**：資助清大教師至產業現場，合作研發，以建立長期的互動與夥伴關係，並增進教師教學及學生學習的效益。
- **產業學者計畫**：為了提昇清大學生的產業創新視野與能力，TIX補助清大各教學單位邀請產業界人士合作，共同培育產業創新人才。
- **青年創業學者**：此計畫為甫獲博士學位的青年學者提供資源，將其研發之新技術及理念轉化為產品或服務，並創立公司。本校教授將擔任其研發指導者並與之互動，本校產學營運總中心將提供青年學者各種諮詢及協助，如聯結創業導師。
- **雙聯博士學位**：二十一世紀的教育更加豐富多元，跨國合作研究越來越重要，為鼓勵清大學子面向世界，體驗多元文化，建立與科技創新大國以色列的連結，故設立此案。清大是以色列理工在台灣迄今唯一合作雙聯博士學位的大學。
- **以色列理工與清大雙邊研討會**：為了清大和以色列理工之間的實質性合作，特別是落實雙聯博士計畫，本項目資助在清大舉辦之雙邊研討會，邀請以色列學者與會。

捐款統計與分析

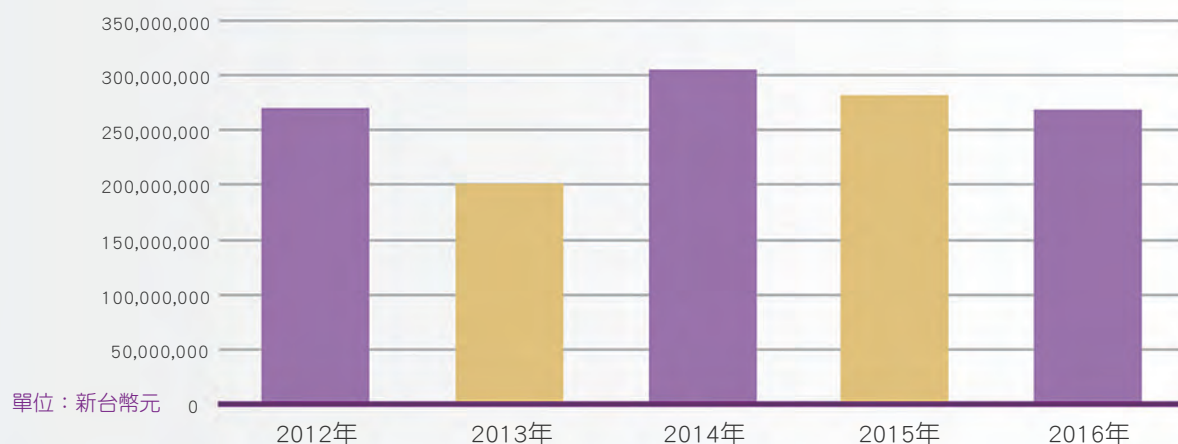
Statistical Analysis

近年捐款分析(不含實物捐贈)

單位：新台幣元

| 年度 | 2012年 | 2013年 | 2014年 | 2015年 | 2016年 |
|------|-------------|-------------|-------------|-------------|-------------|
| 捐款總額 | 270,835,633 | 202,452,076 | 306,623,359 | 283,052,915 | 270,128,436 |

2012-2016年度現金捐贈收入



2016年度各項捐款統計

單位：新台幣元

| 捐款類別 | 捐款總額 |
|----------------------|-------------|
| F0- 校務基金(不指定用途) | 73,944,667 |
| F2- 建築設施 | 9,765,700 |
| F3- 留本型獎助學金及孳息 | 1,411,297 |
| F4- 永續基金(投資) | 1,130,000 |
| F5- 講座及各類教職獎勵經費(教學) | 26,255,800 |
| F6- 學生活動 | 12,682,693 |
| F7- 各單位業務推動經費 | 60,028,353 |
| F8- 研究及各類學術研討會經費(研究) | 14,941,355 |
| F9- 獎助學金 | 69,968,571 |
| 總計 | 270,128,436 |

捐款芳名錄

※芳名錄係依捐款用途與日期排列，且捐款人資訊係依捐款人意願辦理公告內容。

建築設施 Campus Development

| 捐款日期 | 捐款人 | 幣別 | 捐款金額 |
|---------|------------|-----|-----------|
| 1050202 | 賴宏仁 | NTD | 2,100 |
| 1050202 | 黃俊傑 | NTD | 1,050 |
| 1050315 | 愛校人士 | NTD | 10,000 |
| 1050315 | 愛校人士 | NTD | 10,000 |
| 1050315 | 愛校人士 | NTD | 2,100 |
| 1050315 | 愛校人士 | NTD | 1,050 |
| 1050413 | 愛校人士 | NTD | 2,100 |
| 1050413 | 愛校人士 | NTD | 1,050 |
| 1050429 | 愛校人士 | NTD | 350,000 |
| 1050504 | 愛校人士 | NTD | 2,100 |
| 1050504 | 愛校人士 | NTD | 1,050 |
| 1050504 | 愛校人士 | NTD | 200,000 |
| 1050516 | 愛校人士 | NTD | 10,000 |
| 1050608 | 愛校人士 | NTD | 3,000,000 |
| 1050608 | 愛校人士 | NTD | 2,100 |
| 1050608 | 愛校人士 | NTD | 1,050 |
| 1050711 | 愛校人士 | NTD | 2,100 |
| 1050711 | 愛校人士 | NTD | 1,050 |
| 1050826 | 愛校人士 | NTD | 2,100 |
| 1050826 | 愛校人士 | NTD | 1,050 |
| 1050923 | 愛校人士 | NTD | 2,100 |
| 1050923 | 愛校人士 | NTD | 1,050 |
| 1051007 | 愛校人士 | NTD | 2,100 |
| 1051007 | 愛校人士 | NTD | 1,050 |
| 1051012 | 呂學尚 | NTD | 100,000 |
| 1051019 | 愛校人士 | NTD | 3,000,000 |
| 1051019 | 新質科技股份有限公司 | NTD | 200,000 |
| 1051026 | 尚智貿易股份有限公司 | NTD | 100,000 |
| 1051031 | 愛校人士 | NTD | 1,000,000 |
| 1051104 | 愛校人士 | NTD | 1,000,000 |
| 1051104 | 愛校人士 | NTD | 2,100 |
| 1051104 | 愛校人士 | NTD | 1,050 |
| 1051117 | 愛校人士 | NTD | 100,000 |
| 1051129 | 陳祖謙 | NTD | 300,000 |
| 1051206 | 呂勝宗 | NTD | 100,000 |
| 1051212 | 愛校人士 | NTD | 2,100 |
| 1051212 | 愛校人士 | NTD | 1,050 |
| 1051226 | 愛校人士 | NTD | 1,050 |
| 1051227 | 新質科技股份有限公司 | NTD | 200,000 |

獎助學金 Scholarships

| 捐款日期 | 捐款人 | 幣別 | 捐款金額 |
|---------|--------------------|-----|-----------|
| 1050106 | 財團法人中國主計協進社 | NTD | 20,000 |
| 1050107 | 愛校人士 | NTD | 180,000 |
| 1050108 | 愛校人士 | NTD | 30,000 |
| 1050112 | 愛校人士 | NTD | 100,000 |
| 1050112 | 愛校人士 | NTD | 100,000 |
| 1050112 | 愛校人士 | NTD | 300,000 |
| 1050112 | 盟基生物科技股份有限公司 | NTD | 60,000 |
| 1050114 | 愛校人士 | NTD | 360,000 |
| 1050118 | 愛校人士 | NTD | 1,600 |
| 1050118 | 愛校人士 | NTD | 1,600 |
| 1050119 | 陳世華 | NTD | 100,000 |
| 1050120 | 愛校人士 | NTD | 5,200 |
| 1050122 | 愛校人士 | NTD | 30,000 |
| 1050128 | 愛校人士 | NTD | 300,000 |
| 1050202 | 郭佳原 | NTD | 300 |
| 1050202 | 鍾世俊 | NTD | 1,000 |
| 1050202 | 賴重光 | NTD | 1,000 |
| 1050202 | 江佳儒 | NTD | 30,000 |
| 1050202 | 周大鑫 | NTD | 20,000 |
| 1050215 | 愛校人士 | NTD | 450,000 |
| 1050217 | 劉展 | NTD | 20,000 |
| 1050217 | 李金友 | NTD | 1,990,893 |
| 1050224 | 愛校人士 | NTD | 100,000 |
| 1050224 | 李秋錦 | NTD | 37,000 |
| 1050226 | 愛校人士 | NTD | 500,000 |
| 1050304 | 愛校人士 | NTD | 40,000 |
| 1050304 | 群聯電子股份有限公司 | NTD | 240,000 |
| 1050309 | 沛錦科技股份有限公司 | NTD | 420,000 |
| 1050315 | 威剛科技股份有限公司 | NTD | 375,000 |
| 1050315 | 財團法人鴻海教育基金會 | NTD | 2,000,000 |
| 1050315 | 愛校人士 | NTD | 1,000 |
| 1050315 | 愛校人士 | NTD | 300 |
| 1050315 | 愛校人士 | NTD | 1,000 |
| 1050316 | 明基材料股份有限公司 | NTD | 150,000 |
| 1050318 | 財團法人新北市私立九太社會福利基金會 | NTD | 200,000 |
| 1050322 | 愛校人士 | NTD | 10,000 |
| 1050323 | 林國楨 | NTD | 20,000 |
| 1050325 | 愛校人士 | NTD | 20,000 |
| 1050325 | 愛校人士 | NTD | 10,000 |
| 1050329 | 愛校人士 | NTD | 1,000,000 |
| 1050408 | 戴念華 | NTD | 100,000 |
| 1050408 | 愛校人士 | NTD | 360,000 |
| 1050408 | 愛校人士 | NTD | 360,000 |
| 1050411 | 愛校人士 | NTD | 9,000 |
| 1050413 | 洪建儒 | NTD | 10,000 |
| 1050413 | 愛校人士 | NTD | 50,000 |
| 1050413 | 愛校人士 | NTD | 20,000 |
| 1050413 | 陳瑞昱 | NTD | 1,000,000 |
| 1050413 | 愛校人士 | NTD | 100,000 |
| 1050413 | 愛校人士 | NTD | 20,000 |
| 1050413 | 愛校人士 | NTD | 20,000 |
| 1050413 | 謝家雄 | NTD | 20,000 |
| 1050413 | 愛校人士 | NTD | 50,000 |
| 1050413 | 愛校人士 | NTD | 1,000 |
| 1050413 | 愛校人士 | NTD | 3,000 |
| 1050413 | 愛校人士 | NTD | 300 |

獎助學金
Scholarships

| 捐款日期 | 捐款人 | 幣別 | 捐款金額 | 捐款日期 | 捐款人 | 幣別 | 捐款金額 | 捐款日期 | 捐款人 | 幣別 | 捐款金額 |
|---------|----------------|-----|---------|---------|------------------|-----|---------|---------|-------------|-----|---------|
| 1050413 | 愛校人士 | NTD | 1,000 | 1050429 | 丁后君 | NTD | 20,000 | 1050516 | 愛校人士 | NTD | 8,000 |
| 1050413 | 愛校人士 | NTD | 50,000 | 1050429 | 愛校人士 | NTD | 320,000 | 1050516 | 愛校人士 | NTD | 4,500 |
| 1050413 | 愛校人士 | NTD | 20,000 | 1050429 | 廖湘如 | NTD | 34,400 | 1050516 | 愛校人士 | NTD | 16,500 |
| 1050413 | 愛校人士 | NTD | 20,000 | 1050429 | 愛校人士 | NTD | 30,000 | 1050516 | 愛校人士 | NTD | 70,000 |
| 1050413 | 愛校人士 | NTD | 20,000 | 1050429 | 愛校人士 | NTD | 10,000 | 1050516 | 愛校人士 | NTD | 50,000 |
| 1050414 | 愛校人士 | NTD | 20,000 | 1050429 | 愛校人士 | NTD | 10,000 | 1050516 | 愛校人士 | NTD | 25,000 |
| 1050414 | 愛校人士 | NTD | 200,000 | 1050429 | 愛校人士 | NTD | 10,000 | 1050516 | 愛校人士 | NTD | 35,000 |
| 1050414 | 美朔精密工業有限公司 | NTD | 150,000 | 1050429 | 愛校人士 | NTD | 10,000 | 1050516 | 愛校人士 | NTD | 30,000 |
| 1050419 | 財團法人立達學社基金會 | NTD | 30,000 | 1050429 | 愛校人士 | NTD | 10,000 | 1050516 | 愛校人士 | NTD | 86,000 |
| 1050420 | 愛校人士 | NTD | 20,000 | 1050429 | 愛校人士 | NTD | 10,000 | 1050516 | 愛校人士 | NTD | 35,000 |
| 1050420 | 愛校人士 | NTD | 50,000 | 1050429 | 愛校人士 | NTD | 10,000 | 1050516 | 愛校人士 | NTD | 20,000 |
| 1050420 | 愛校人士 | NTD | 20,000 | 1050429 | 愛校人士 | NTD | 10,000 | 1050516 | 愛校人士 | NTD | 100,000 |
| 1050420 | 愛校人士 | NTD | 35,000 | 1050429 | 愛校人士 | NTD | 20,000 | 1050516 | 愛校人士 | NTD | 100,000 |
| 1050420 | 愛校人士 | NTD | 8,000 | 1050429 | 愛校人士 | NTD | 10,000 | 1050516 | 余明光 | NTD | 50,000 |
| 1050421 | 愛校人士 | NTD | 20,000 | 1050429 | 愛校人士 | NTD | 10,000 | 1050519 | 竹盛土地開發有限公司 | NTD | 50,000 |
| 1050421 | 愛校人士 | NTD | 11,500 | 1050429 | 愛校人士 | NTD | 5,000 | 1050520 | 林泉奇 | NTD | 50,000 |
| 1050421 | 愛校人士 | NTD | 20,000 | 1050429 | 愛校人士 | NTD | 10,000 | 1050520 | 漢昌土地開發企業社 | NTD | 50,000 |
| 1050421 | 愛校人士 | NTD | 50,000 | 1050429 | 愛校人士 | NTD | 10,000 | 1050524 | 承德油脂股份有限公司 | NTD | 450,000 |
| 1050422 | 愛校人士 | NTD | 672 | 1050429 | 愛校人士 | NTD | 268,400 | 1050524 | 愛校人士 | NTD | 200,000 |
| 1050426 | 陳錫湖 | NTD | 100,000 | 1050429 | 愛校人士 | NTD | 10,000 | 1050524 | 愛校人士 | NTD | 20,000 |
| 1050426 | 王秀鈞 | NTD | 550,000 | 1050429 | 愛校人士 | NTD | 5,000 | 1050524 | 愛校人士 | NTD | 15,000 |
| 1050426 | 愛校人士 | NTD | 50,000 | 1050429 | 愛校人士 | NTD | 10,000 | 1050525 | 愛校人士 | NTD | 100,000 |
| 1050428 | 國立清華大學生活輔導組 | NTD | 7,110 | 1050429 | 愛校人士 | NTD | 10,000 | 1050525 | 愛校人士 | NTD | 50,000 |
| 1050428 | 國立清華大學生活輔導組 | NTD | 23,715 | 1050429 | 愛校人士 | NTD | 10,000 | 1050530 | 黃文瑞 | NTD | 480,000 |
| 1050428 | 愛校人士 | NTD | 21,500 | 1050429 | 愛校人士 | NTD | 10,000 | 1050530 | 黃文瑞 | NTD | 140,000 |
| 1050429 | Shih-Hung Chen | USD | 100 | 1050429 | 愛校人士 | NTD | 10,000 | 1050530 | 楊青霖 | NTD | 25,000 |
| 1050429 | 愛校人士 | USD | 500 | 1050429 | 愛校人士 | NTD | 5,000 | 1050530 | 楊青霖 | NTD | 20,000 |
| 1050429 | 愛校人士 | USD | 10000 | 1050429 | 愛校人士 | NTD | 10,000 | 1050530 | 洪正光 | NTD | 21,000 |
| 1050429 | 愛校人士 | USD | 9499 | 1050429 | 愛校人士 | NTD | 10,000 | 1050530 | 洪正光 | NTD | 9,000 |
| 1050429 | 愛校人士 | USD | 9513 | 1050429 | 愛校人士 | NTD | 10,000 | 1050530 | 張伯舉 | NTD | 6,000 |
| 1050429 | 愛校人士 | USD | 1500 | 1050429 | 愛校人士 | NTD | 486,600 | 1050530 | 張伯舉 | NTD | 14,000 |
| 1050429 | 愛校人士 | USD | 500 | 1050502 | 王振淵 | NTD | 50,000 | 1050530 | 郭中流 | NTD | 14,000 |
| 1050429 | 愛校人士 | USD | 100 | 1050504 | 王鴻嬭 | NTD | 50,000 | 1050530 | 郭中流 | NTD | 6,000 |
| 1050429 | 愛校人士 | USD | 2000 | 1050504 | 愛校人士 | NTD | 1,000 | 1050530 | 林守道 | NTD | 70,000 |
| 1050429 | 愛校人士 | USD | 100 | 1050504 | 愛校人士 | NTD | 3,000 | 1050530 | 林守道 | NTD | 30,000 |
| 1050429 | 愛校人士 | USD | 100 | 1050504 | 張士欽 | NTD | 40,000 | 1050530 | 許永茂 | NTD | 14,000 |
| 1050429 | 愛校人士 | USD | 10000 | 1050504 | 蕭世鋒 | NTD | 20,000 | 1050530 | 許永茂 | NTD | 6,000 |
| 1050429 | 愛校人士 | USD | 250 | 1050504 | 黃煒生 | NTD | 81,500 | 1050530 | 黃順傑 | NTD | 14,000 |
| 1050429 | 劉大謂 | USD | 1000 | 1050504 | 愛校人士 | NTD | 20,000 | 1050530 | 黃順傑 | NTD | 6,000 |
| 1050429 | 張淑娟 | USD | 2000 | 1050504 | 愛校人士 | NTD | 300 | 1050530 | 蔣康黎 | NTD | 21,752 |
| 1050429 | 張淑娟 | USD | 10000 | 1050504 | 愛校人士 | NTD | 1,000 | 1050530 | 蔣康黎 | NTD | 10,000 |
| 1050429 | 愛校人士 | USD | 1000 | 1050506 | 愛校人士 | NTD | 10,000 | 1050531 | 愛校人士 | USD | 750 |
| 1050429 | 愛校人士 | USD | 1200 | 1050506 | 王秀鈞 | NTD | 200,000 | 1050602 | 財團法人鴻海教育基金會 | NTD | 500,000 |
| 1050429 | 愛校人士 | USD | 1000 | 1050506 | 廖湘如 | NTD | 120,000 | 1050608 | 愛校人士 | NTD | 50,000 |
| 1050429 | 愛校人士 | USD | 1000 | 1050509 | 上緯企業股份有限公司 | NTD | 60,000 | 1050608 | 愛校人士 | NTD | 1,000 |
| 1050429 | 愛校人士 | USD | 1000 | 1050509 | 愛校人士 | NTD | 26,000 | 1050608 | 愛校人士 | NTD | 300 |
| 1050429 | 愛校人士 | USD | 1000 | 1050509 | 黎順和 | NTD | 80,000 | 1050608 | 愛校人士 | NTD | 1,000 |
| 1050429 | 愛校人士 | USD | 1000 | 1050510 | 愛校人士 | NTD | 23,000 | 1050608 | 愛校人士 | NTD | 3,000 |
| 1050429 | 愛校人士 | USD | 1000 | 1050511 | 蘇俊逸 | NTD | 200,000 | 1050613 | 愛校人士 | NTD | 10,000 |
| 1050429 | 愛校人士 | USD | 1000 | 1050511 | 財團法人OMG關懷社會愛心基金會 | NTD | 60,000 | 1050613 | 愛校人士 | NTD | 10,000 |
| 1050429 | 愛校人士 | USD | 1000 | 1050511 | 愛校人士 | NTD | 50,000 | 1050613 | 愛校人士 | NTD | 27,000 |
| 1050429 | 愛校人士 | USD | 100 | 1050511 | 愛校人士 | NTD | 20,000 | 1050617 | 匡家定 | NTD | 20,000 |
| 1050429 | 吳廷源 | USD | 500 | 1050516 | 愛校人士 | NTD | 4,500 | 1050617 | 邱振峰 | NTD | 20,000 |
| 1050429 | 張永青 | NTD | 200,000 | 1050516 | 愛校人士 | NTD | 30,900 | 1050620 | 愛校人士 | NTD | 10,000 |
| 1050429 | 譚志吉 | NTD | 100,000 | 1050516 | 愛校人士 | NTD | 11,800 | 1050621 | 歐春銓 | NTD | 5,000 |
| 1050429 | 李穎 | NTD | 20,000 | 1050516 | 愛校人士 | NTD | 9,000 | 1050621 | 愛校人士 | NTD | 80,000 |


 獎助學金
Scholarships

| 捐款日期 | 捐款人 | 幣別 | 捐款金額 | 捐款日期 | 捐款人 | 幣別 | 捐款金額 | 捐款日期 | 捐款人 | 幣別 | 捐款金額 |
|---------|------------|-----|-----------|---------|-------------|-----|---------|---------|-------------|-----|-----------|
| 1050622 | 愛校人士 | NTD | 10,000 | 1050923 | 愛校人士 | NTD | 300 | 1051104 | 愛校人士 | NTD | 5,000 |
| 1050622 | 愛校人士 | NTD | 30,000 | 1050923 | 愛校人士 | NTD | 1,000 | 1051104 | 愛校人士 | NTD | 5,000 |
| 1050622 | 愛校人士 | NTD | 100,000 | 1050926 | 愛校人士 | NTD | 500,000 | 1051104 | 愛校人士 | NTD | 3,000 |
| 1050624 | 黃章慶 | NTD | 200,000 | 1050926 | 愛校人士 | NTD | 200,000 | 1051104 | 愛校人士 | NTD | 5,000 |
| 1050627 | 愛校人士 | NTD | 4,000 | 1050926 | 張振泰 | NTD | 120,000 | 1051104 | 愛校人士 | NTD | 5,000 |
| 1050628 | 沈燕士 先生 | NTD | 75,000 | 1050929 | 愛校人士 | NTD | 100,000 | 1051104 | 愛校人士 | NTD | 5,000 |
| 1050629 | 愛校人士 | NTD | 300,000 | 1051004 | 愛校人士 | NTD | 300,000 | 1051104 | 愛校人士 | NTD | 3,000 |
| 1050704 | 愛校人士 | NTD | 200,000 | 1051004 | 愛校人士 | NTD | 300,000 | 1051104 | 愛校人士 | NTD | 20,000 |
| 1050704 | 愛校人士 | NTD | 130,000 | 1051004 | 愛校人士 | NTD | 100,000 | 1051104 | 愛校人士 | NTD | 20,000 |
| 1050706 | 愛校人士 | NTD | 180,000 | 1051005 | 李琳 | NTD | 20,000 | 1051104 | 愛校人士 | NTD | 10,000 |
| 1050711 | 愛校人士 | NTD | 50,000 | 1051005 | 愛校人士 | NTD | 150,000 | 1051104 | 愛校人士 | NTD | 3,000 |
| 1050711 | 愛校人士 | NTD | 1,000 | 1051006 | 丹斯里拿督里楊忠禮先生 | NTD | 300,000 | 1051104 | 愛校人士 | NTD | 10,000 |
| 1050711 | 愛校人士 | NTD | 3,000 | 1051007 | 愛校人士 | NTD | 17,738 | 1051104 | 愛校人士 | NTD | 6,000 |
| 1050711 | 愛校人士 | NTD | 500,000 | 1051007 | 愛校人士 | NTD | 1,000 | 1051104 | 愛校人士 | NTD | 10,000 |
| 1050711 | 愛校人士 | NTD | 100,000 | 1051007 | 愛校人士 | NTD | 1,000 | 1051104 | 愛校人士 | NTD | 2,000 |
| 1050711 | 愛校人士 | NTD | 200,000 | 1051007 | 愛校人士 | NTD | 2,500 | 1051104 | 愛校人士 | NTD | 3,000 |
| 1050711 | 愛校人士 | NTD | 300 | 1051007 | 愛校人士 | NTD | 2,000 | 1051104 | 愛校人士 | NTD | 1,000 |
| 1050711 | 愛校人士 | NTD | 1,000 | 1051007 | 愛校人士 | NTD | 3,000 | 1051104 | 愛校人士 | NTD | 1,000 |
| 1050714 | 林子常 | NTD | 5,000 | 1051007 | 愛校人士 | NTD | 300 | 1051104 | 愛校人士 | NTD | 2,500 |
| 1050718 | 愛校人士 | NTD | 850,000 | 1051007 | 愛校人士 | NTD | 1,000 | 1051104 | 愛校人士 | NTD | 2,000 |
| 1050718 | 黃振予 | NTD | 100,000 | 1051012 | 金聯舫 | NTD | 100,000 | 1051104 | 愛校人士 | NTD | 3,000 |
| 1050720 | 愛校人士 | NTD | 200,000 | 1051013 | 辛水泉 | NTD | 100,000 | 1051104 | 愛校人士 | NTD | 2,000 |
| 1050720 | 愛校人士 | NTD | 100,000 | 1051017 | 愛校人士 | NTD | 200,000 | 1051104 | 愛校人士 | NTD | 300 |
| 1050725 | 愛校人士 | NTD | 60,000 | 1051019 | 愛校人士 | NTD | 500 | 1051104 | 愛校人士 | NTD | 1,000 |
| 1050727 | 沈會承 | NTD | 1,986,524 | 1051019 | 愛校人士 | NTD | 20,000 | 1051104 | 愛校人士 | NTD | 12,000 |
| 1050801 | 愛校人士 | NTD | 15,000 | 1051019 | 愛校人士 | NTD | 10,000 | 1051108 | 愛校人士 | NTD | 10,000 |
| 1050801 | 愛校人士 | NTD | 10,000 | 1051019 | 愛校人士 | NTD | 10,000 | 1051108 | 愛校人士 | NTD | 600,000 |
| 1050801 | 愛校人士 | NTD | 180,000 | 1051024 | 愛校人士 | NTD | 500,000 | 1051108 | 張耀欽 | NTD | 100,000 |
| 1050804 | 余宏揚 | NTD | 100,000 | 1051027 | 劉怡岑 | NTD | 50,000 | 1051108 | 戴裕庭 | NTD | 10,000 |
| 1050804 | 劉惠麗 | NTD | 500,000 | 1051027 | 愛校人士 | NTD | 38,175 | 1051108 | 林祐瑄 | NTD | 3,000 |
| 1050808 | 愛校人士 | NTD | 1,200,000 | 1051027 | 愛校人士 | NTD | 100,000 | 1051108 | 林哲群 | NTD | 9,994 |
| 1050808 | 愛校人士 | NTD | 550,000 | 1051027 | 王智立 | NTD | 100,000 | 1051108 | 財團法人立達學社基金會 | NTD | 30,000 |
| 1050808 | 愛校人士 | NTD | 550,000 | 1051031 | 愛校人士 | NTD | 100,000 | 1051108 | 沈燕士 | NTD | 720,000 |
| 1050810 | 愛校人士 | NTD | 100,000 | 1051031 | 愛校人士 | NTD | 10,000 | 1051109 | 愛校人士 | NTD | 10,000 |
| 1050810 | 愛校人士 | NTD | 100,000 | 1051104 | 愛校人士 | NTD | 10,000 | 1051110 | 愛校人士 | NTD | 1,000,000 |
| 1050815 | 呂世源 | NTD | 13,500 | 1051104 | 愛校人士 | NTD | 10,000 | 1051110 | 愛校人士 | NTD | 50,000 |
| 1050815 | 呂世源 | NTD | 13,500 | 1051104 | 愛校人士 | NTD | 10,000 | 1051110 | 愛校人士 | NTD | 10,000 |
| 1050819 | 愛校人士 | NTD | 500,000 | 1051104 | 愛校人士 | NTD | 10,000 | 1051110 | 愛校人士 | NTD | 10,000 |
| 1050822 | 愛校人士 | NTD | 20,000 | 1051104 | 愛校人士 | NTD | 10,000 | 1051110 | 愛校人士 | NTD | 5,000 |
| 1050826 | 愛校人士 | NTD | 300 | 1051104 | 愛校人士 | NTD | 10,000 | 1051111 | 冠新源科技股份有限公司 | NTD | 100,000 |
| 1050826 | 愛校人士 | NTD | 1,000 | 1051104 | 愛校人士 | NTD | 10,000 | 1051111 | 愛校人士 | NTD | 3,000 |
| 1050826 | 愛校人士 | NTD | 1,000 | 1051104 | 愛校人士 | NTD | 10,000 | 1051111 | 愛校人士 | NTD | 66,000 |
| 1050826 | 愛校人士 | NTD | 3,000 | 1051104 | 愛校人士 | NTD | 5,000 | 1051115 | 愛校人士 | NTD | 300,000 |
| 1050907 | 愛校人士 | NTD | 20,000 | 1051104 | 愛校人士 | NTD | 5,000 | 1051117 | 愛校人士 | NTD | 2,000 |
| 1050909 | 愛校人士 | NTD | 2,000 | 1051104 | 愛校人士 | NTD | 5,000 | 1051117 | 愛校人士 | NTD | 30,000 |
| 1050909 | 愛校人士 | NTD | 1,000 | 1051104 | 愛校人士 | NTD | 5,000 | 1051117 | 愛校人士 | NTD | 10,000 |
| 1050909 | 愛校人士 | NTD | 50,000 | 1051104 | 愛校人士 | NTD | 5,000 | 1051117 | 美國康德基金會 | NTD | 305,071 |
| 1050909 | 愛校人士 | NTD | 100,000 | 1051104 | 愛校人士 | NTD | 5,000 | 1051122 | 愛校人士 | NTD | 500,000 |
| 1050912 | 遠東航空股份有限公司 | NTD | 100,000 | 1051104 | 愛校人士 | NTD | 5,000 | 1051122 | 愛校人士 | NTD | 500,000 |
| 1050912 | 呂世源 | NTD | 3,000 | 1051104 | 愛校人士 | NTD | 5,000 | 1051123 | 上銀科技股份有限公司 | NTD | 1,000,000 |
| 1050912 | 呂世源 | NTD | 3,000 | 1051104 | 愛校人士 | NTD | 3,000 | 1051123 | 蕭毓文 | NTD | 3,000 |
| 1050912 | 愛校人士 | NTD | 10,000 | 1051104 | 愛校人士 | NTD | 5,000 | 1051124 | 新竹都城隍廟 | NTD | 150,000 |
| 1050923 | 愛校人士 | NTD | 1,000 | 1051104 | 愛校人士 | NTD | 3,000 | 1051124 | 愛校人士 | NTD | 1,200,000 |
| 1050923 | 愛校人士 | NTD | 1,000 | 1051104 | 愛校人士 | NTD | 5,000 | 1051128 | 群聯電子股份有限公司 | NTD | 300,000 |
| 1050923 | 愛校人士 | NTD | 2,000 | 1051104 | 愛校人士 | NTD | 5,000 | 1051128 | 愛校人士 | NTD | 20,000 |
| 1050923 | 愛校人士 | NTD | 3,000 | 1051104 | 愛校人士 | NTD | 5,000 | 1051128 | 愛校人士 | NTD | 5,000 |

獎助學金 Scholarships

| 捐款日期 | 捐款人 | 幣別 | 捐款金額 |
|---------|------------------|-----|-----------|
| 1051128 | 愛校人士 | NTD | 20,000 |
| 1051128 | 德駿投資股份有限公司 | NTD | 200,000 |
| 1051128 | 杏一醫療用品股份有限公司 | NTD | 100,000 |
| 1051201 | 意鑫合金工業股份有限公司 | NTD | 300,000 |
| 1051202 | 愛校人士 | NTD | 5,888 |
| 1051202 | 呂勝宗 | NTD | 200,000 |
| 1051202 | 陸藍珠 | NTD | 50,000 |
| 1051202 | 莊修遠 | NTD | 4,000 |
| 1051205 | 財團法人OMG關懷社會愛心基金會 | NTD | 60,000 |
| 1051205 | 財團法人潘文淵文教基金會 | NTD | 275,000 |
| 1051206 | 愛校人士 | NTD | 200,000 |
| 1051207 | 財團法人印順佛教基金會 | NTD | 60,000 |
| 1051207 | 愛校人士 | NTD | 30,000 |
| 1051207 | 愛校人士 | NTD | 100,000 |
| 1051207 | 愛校人士 | NTD | 100,000 |
| 1051207 | 愛校人士 | NTD | 300,000 |
| 1051209 | 財團法人吳仲亞先生教育慈善基金會 | NTD | 165,200 |
| 1051212 | 愛校人士 | NTD | 10,000 |
| 1051212 | 愛校人士 | NTD | 60,000 |
| 1051212 | 愛校人士 | NTD | 20,000 |
| 1051212 | 愛校人士 | NTD | 1,000 |
| 1051212 | 愛校人士 | NTD | 1,000 |
| 1051212 | 愛校人士 | NTD | 2,500 |
| 1051212 | 愛校人士 | NTD | 2,000 |
| 1051212 | 愛校人士 | NTD | 3,000 |
| 1051212 | 愛校人士 | NTD | 2,000 |
| 1051212 | 愛校人士 | NTD | 40,000 |
| 1051213 | 沈燕士 | NTD | 80,000 |
| 1051213 | 楊紹瓚 | NTD | 200,000 |
| 1051214 | 愛校人士 | NTD | 5,000 |
| 1051214 | 愛校人士 | NTD | 2,000 |
| 1051214 | 愛校人士 | NTD | 60,000 |
| 1051214 | 愛校人士 | NTD | 11,000 |
| 1051214 | 愛校人士 | NTD | 100,000 |
| 1051214 | 愛校人士 | NTD | 30,000 |
| 1051214 | 愛校人士 | NTD | 90,000 |
| 1051215 | 愛校人士 | NTD | 300 |
| 1051215 | 愛校人士 | NTD | 1,000 |
| 1051215 | 愛校人士 | NTD | 12,000 |
| 1051215 | 財團法人俞國華文教基金會 | NTD | 450,000 |
| 1051216 | 鄭堯文 | NTD | 10,000 |
| 1051219 | 殷右印 | NTD | 500,000 |
| 1051219 | 閩康科技股份有限公司 | NTD | 120,000 |
| 1051220 | 愛校人士 | NTD | 25,000 |
| 1051220 | 愛校人士 | NTD | 30,000 |
| 1051220 | 愛校人士 | NTD | 30,000 |
| 1051220 | 愛校人士 | NTD | 5,000 |
| 1051220 | 愛校人士 | NTD | 1,000,000 |
| 1051220 | 愛校人士 | NTD | 50,000 |
| 1051220 | 杜正恭 | NTD | 120,000 |
| 1051220 | 愛校人士 | NTD | 100,000 |
| 1051221 | 愛校人士 | NTD | 500 |
| 1051221 | 愛校人士 | NTD | 100,000 |
| 1051221 | 愛校人士 | NTD | 100,000 |
| 1051221 | 愛校人士 | NTD | 100,000 |
| 1051221 | 愛校人士 | NTD | 200,000 |

學生活動 Student Activities

| 捐款日期 | 捐款人 | 幣別 | 捐款金額 |
|---------|---------------|-----|-----------|
| 1051221 | 愛校人士 | NTD | 100,000 |
| 1051221 | 愛校人士 | NTD | 200,000 |
| 1051221 | 愛校人士 | NTD | 200,000 |
| 1051221 | 愛校人士 | NTD | 6,000 |
| 1051221 | 愛校人士 | NTD | 100,000 |
| 1051222 | 狀態網際網路股份有限公司 | NTD | 20,000 |
| 1051223 | 愛校人士 | NTD | 30,000 |
| 1051223 | 林宏明 | NTD | 500,000 |
| 1051223 | 愛校人士 | NTD | 27,000 |
| 1051223 | 林正寬 | NTD | 40,000 |
| 1051223 | 林軒 | NTD | 10,000 |
| 1051226 | 愛校人士 | NTD | 100,000 |
| 1051226 | 愛校人士 | NTD | 200,000 |
| 1051226 | 愛校人士 | NTD | 1,000 |
| 1051226 | 愛校人士 | NTD | 1,000 |
| 1051226 | 愛校人士 | NTD | 2,500 |
| 1051226 | 愛校人士 | NTD | 2,000 |
| 1051226 | 愛校人士 | NTD | 3,000 |
| 1051226 | 愛校人士 | NTD | 2,000 |
| 1051226 | 愛校人士 | NTD | 300 |
| 1051226 | 愛校人士 | NTD | 1,000 |
| 1051226 | 財團法人元大文教基金會 | NTD | 600,000 |
| 1051227 | 財團法人劉羅柳氏文教基金會 | NTD | 20,000 |
| 1051228 | 愛校人士 | NTD | 2,000 |
| 1051228 | 愛校人士 | NTD | 200,000 |
| 1051228 | 愛校人士 | NTD | 1,300,000 |
| 1051229 | 陳桂標 | NTD | 100,000 |
| 1051229 | 愛校人士 | NTD | 1,000,000 |
| 1051229 | 愛校人士 | NTD | 30,000 |
| 1051230 | 愛校人士 | NTD | 30,000 |
| 1051230 | 愛校人士 | NTD | 30,000 |
| 1051230 | 盟基生物科技股份有限公司 | NTD | 60,000 |
| 1051230 | 愛校人士 | NTD | 5,000 |

學生活動 Student Activities

| 捐款日期 | 捐款人 | 幣別 | 捐款金額 |
|---------|---------------------|-----|-----------|
| 1050202 | 林世福 | NTD | 3,000 |
| 1050202 | 嚴聖博 | NTD | 10,000 |
| 1050203 | 財團法人自強工業科學基金會 | NTD | 7,700 |
| 1050222 | 特典工具股份有限公司 | NTD | 50,000 |
| 1050223 | 愛校人士 | NTD | 20,000 |
| 1050223 | 黎廣洋 | NTD | 1,000 |
| 1050223 | 陳怡文 | NTD | 1,000 |
| 1050223 | 陳日昇 | NTD | 5,000 |
| 1050223 | 財團法人中國國民黨身心障礙者保護基金會 | NTD | 5,000 |
| 1050223 | 台北天后宮 | NTD | 10,000 |
| 1050224 | 愛校人士 | NTD | 10,000 |
| 1050225 | 愛校人士 | NTD | 10,000 |
| 1050303 | 愛校人士 | NTD | 50,000 |
| 1050307 | 許家鳳 | NTD | 5,000 |
| 1050307 | 傅依婷 | NTD | 3,000 |
| 1050307 | 鄭嵐瑄 | NTD | 3,000 |
| 1050308 | 愛校人士 | NTD | 10,000 |
| 1050309 | 財團法人台北市華視文化教育基金會 | NTD | 5,000 |
| 1050310 | 欣桃天然氣股份有限公司 | NTD | 20,000 |
| 1050315 | 愛校人士 | NTD | 20,000 |
| 1050315 | 尤昶中 | NTD | 1,000 |
| 1050322 | 葉國顯 | NTD | 200,000 |
| 1050324 | 愛校人士 | NTD | 5,000 |
| 1050329 | 黃有執 | NTD | 1,000,000 |
| 1050330 | 愛校人士 | NTD | 5,000 |
| 1050330 | 愛校人士 | NTD | 100,000 |
| 1050330 | 愛校人士 | NTD | 6,000 |
| 1050330 | 愛校人士 | NTD | 10,000 |
| 1050330 | 愛校人士 | NTD | 50,000 |
| 1050330 | 愛校人士 | NTD | 50,000 |
| 1050330 | 愛校人士 | NTD | 10,000 |
| 1050330 | 愛校人士 | NTD | 2,000 |
| 1050330 | 義香珍行 | NTD | 12,000 |
| 1050330 | 愛校人士 | NTD | 50,000 |
| 1050331 | 愛校人士 | NTD | 100,000 |
| 1050407 | 愛校人士 | NTD | 20,000 |
| 1050411 | 愛校人士 | NTD | 50,000 |
| 1050413 | 辛水泉 | NTD | 50,000 |
| 1050414 | 愛校人士 | NTD | 1,000 |
| 1050414 | 愛校人士 | NTD | 60,000 |
| 1050414 | 愛校人士 | NTD | 100,000 |
| 1050414 | 新日光能源科技股份有限公司 | NTD | 8,000 |
| 1050414 | 愛校人士 | NTD | 150,000 |
| 1050419 | 記銘工業股份有限公司 | NTD | 3,000 |
| 1050419 | 蔡政宏 | NTD | 20,000 |
| 1050419 | 和亞興業有限公司 | NTD | 2,000 |
| 1050419 | 愛校人士 | NTD | 3,000 |
| 1050419 | 統一數位翻譯股份有限公司 | NTD | 30,000 |
| 1050420 | 愛校人士 | NTD | 2,000 |
| 1050420 | 愛校人士 | NTD | 5,000 |
| 1050420 | 愛校人士 | NTD | 3,000 |
| 1050420 | 愛校人士 | NTD | 20,000 |
| 1050420 | 愛校人士 | NTD | 5,000 |
| 1050421 | 愛校人士 | NTD | 30,000 |
| 1050422 | 愛校人士 | NTD | 30,000 |
| 1050425 | 愛校人士 | NTD | 3,000 |

學生活動 Student Activities

| 捐款日期 | 捐款人 | 幣別 | 捐款金額 |
|---------|--------------------|-----|---------|
| 1050105 | 碩禾電子材料股份有限公司 | NTD | 302,400 |
| 1050111 | 財團法人大地之子教育基金會 | NTD | 5,000 |
| 1050112 | 愛校人士 | NTD | 13,000 |
| 1050112 | 愛校人士 | NTD | 5,000 |
| 1050112 | 愛校人士 | NTD | 3,000 |
| 1050112 | 愛校人士 | NTD | 10,000 |
| 1050112 | 愛校人士 | NTD | 5,000 |
| 1050113 | 愛校人士 | NTD | 10,000 |
| 1050113 | 愛校人士 | NTD | 10,000 |
| 1050120 | 璨揚企業股份有限公司 | NTD | 10,640 |
| 1050120 | 台灣多美社企有限公司 | NTD | 25,000 |
| 1050122 | 愛校人士 | NTD | 5,000 |
| 1050125 | 財團法人台北市台福樂善壇 | NTD | 5,000 |
| 1050125 | 財團法人培生文教基金會 | NTD | 10,000 |
| 1050126 | 財團法人自強工業科學基金會梅竹工作會 | NTD | 50,000 |
| 1050129 | 愛校人士 | NTD | 10,000 |
| 1050202 | 莊明熙 | NTD | 2,000 |
| 1050202 | 左峻官 | NTD | 2,000 |
| 1050202 | 李健斌 | NTD | 2,000 |

學生活動
Student Activities

| 捐款日期 | 捐款人 | 幣別 | 捐款金額 | 捐款日期 | 捐款人 | 幣別 | 捐款金額 | 捐款日期 | 捐款人 | 幣別 | 捐款金額 |
|---------|------------|-----|---------|---------|------------------|-----|--------|---------|-------------|-----|---------|
| 1050425 | 愛校人士 | NTD | 3,000 | 1050509 | 愛校人士 | NTD | 1,000 | 1050516 | 愛校人士 | NTD | 15,000 |
| 1050425 | 愛校人士 | NTD | 10,000 | 1050509 | 愛校人士 | NTD | 1,000 | 1050516 | 張榮輝 | NTD | 2,000 |
| 1050425 | 愛校人士 | NTD | 5,000 | 1050509 | 愛校人士 | NTD | 1,000 | 1050516 | 唐迎華 | NTD | 2,000 |
| 1050425 | 愛校人士 | NTD | 13,500 | 1050509 | 愛校人士 | NTD | 1,000 | 1050517 | 譚振邦 | NTD | 22,000 |
| 1050426 | 愛校人士 | NTD | 20,000 | 1050509 | 愛校人士 | NTD | 1,000 | 1050517 | 愛校人士 | NTD | 30,000 |
| 1050426 | 愛校人士 | NTD | 10,000 | 1050509 | 愛校人士 | NTD | 1,000 | 1050517 | 愛校人士 | NTD | 324,393 |
| 1050428 | 陳定南教育基金會 | NTD | 5,000 | 1050509 | 愛校人士 | NTD | 1,000 | 1050517 | 愛校人士 | NTD | 2,970 |
| 1050428 | 愛校人士 | NTD | 240,000 | 1050509 | 愛校人士 | NTD | 1,000 | 1050517 | 愛校人士 | NTD | 5,000 |
| 1050428 | 愛校人士 | NTD | 3,000 | 1050509 | 愛校人士 | NTD | 1,000 | 1050518 | 華碩文教基金會 | NTD | 100,000 |
| 1050428 | 愛校人士 | NTD | 1,000 | 1050509 | 愛校人士 | NTD | 1,000 | 1050518 | 財團法人資訊工業策進會 | NTD | 40,000 |
| 1050429 | 愛校人士 | USD | 300 | 1050509 | 愛校人士 | NTD | 1,000 | 1050520 | 高柏科技有限公司 | NTD | 30,000 |
| 1050429 | 愛校人士 | USD | 300 | 1050509 | 愛校人士 | NTD | 1,000 | 1050520 | 愛校人士 | NTD | 10,000 |
| 1050429 | 愛校人士 | NTD | 50,000 | 1050509 | 愛校人士 | NTD | 1,000 | 1050524 | 愛校人士 | NTD | 15,000 |
| 1050429 | 愛校人士 | NTD | 5,000 | 1050509 | 愛校人士 | NTD | 1,000 | 1050524 | 愛校人士 | NTD | 20,000 |
| 1050429 | 戴念華 | NTD | 8,000 | 1050509 | 愛校人士 | NTD | 1,000 | 1050525 | 張月琴 | NTD | 5,000 |
| 1050429 | 愛校人士 | NTD | 20,000 | 1050509 | 愛校人士 | NTD | 1,000 | 1050525 | 愛校人士 | NTD | 100,000 |
| 1050429 | 愛校人士 | NTD | 20,000 | 1050509 | 愛校人士 | NTD | 1,000 | 1050525 | 愛校人士 | NTD | 50,000 |
| 1050503 | 群聯電子股份有限公司 | NTD | 100,000 | 1050509 | 愛校人士 | NTD | 1,000 | 1050525 | 愛校人士 | NTD | 5,000 |
| 1050504 | 愛校人士 | NTD | 64,585 | 1050509 | 愛校人士 | NTD | 1,000 | 1050525 | 愛校人士 | NTD | 5,000 |
| 1050504 | 詹益仁 | NTD | 2,000 | 1050509 | 愛校人士 | NTD | 1,000 | 1050525 | 愛校人士 | NTD | 140,000 |
| 1050506 | 愛校人士 | NTD | 14,500 | 1050509 | 愛校人士 | NTD | 1,000 | 1050525 | 愛校人士 | NTD | 70,000 |
| 1050506 | 愛校人士 | NTD | 4,000 | 1050509 | 愛校人士 | NTD | 1,000 | 1050525 | 愛校人士 | NTD | 70,000 |
| 1050506 | 愛校人士 | NTD | 20,000 | 1050509 | 愛校人士 | NTD | 1,000 | 1050525 | 洪國佑 | NTD | 10,000 |
| 1050506 | 新竹救急會 | NTD | 5,000 | 1050509 | 愛校人士 | NTD | 1,000 | 1050525 | 愛校人士 | NTD | 70,000 |
| 1050506 | 王健池 | NTD | 20,000 | 1050509 | 愛校人士 | NTD | 1,000 | 1050526 | 愛校人士 | NTD | 10,000 |
| 1050506 | 白妍云 | NTD | 5,000 | 1050509 | 愛校人士 | NTD | 1,000 | 1050530 | 愛校人士 | NTD | 3,000 |
| 1050506 | 張建文 | NTD | 1,000 | 1050509 | 愛校人士 | NTD | 1,000 | 1050530 | 胡森泉 | NTD | 16,000 |
| 1050506 | 財團法人為恭紀念醫院 | NTD | 12,500 | 1050509 | 愛校人士 | NTD | 1,000 | 1050530 | 愛校人士 | NTD | 35,000 |
| 1050509 | 愛校人士 | NTD | 10,000 | 1050509 | 愛校人士 | NTD | 1,000 | 1050531 | 財團法人華碩文教基金會 | NTD | 100,000 |
| 1050509 | 啟碁科技股份有限公司 | NTD | 100,000 | 1050509 | 愛校人士 | NTD | 1,000 | 1050601 | 愛校人士 | NTD | 5,000 |
| 1050509 | 啟碁科技股份有限公司 | NTD | 23,000 | 1050509 | 愛校人士 | NTD | 1,000 | 1050602 | 真善美教育基金會 | NTD | 5,000 |
| 1050509 | 愛校人士 | NTD | 1,000 | 1050509 | 愛校人士 | NTD | 1,000 | 1050602 | 愛校人士 | NTD | 10,000 |
| 1050509 | 愛校人士 | NTD | 1,000 | 1050509 | 愛校人士 | NTD | 1,000 | 1050603 | 愛校人士 | NTD | 10,000 |
| 1050509 | 愛校人士 | NTD | 1,000 | 1050509 | 愛校人士 | NTD | 1,000 | 1050604 | 愛校人士 | NTD | 10,000 |
| 1050509 | 愛校人士 | NTD | 1,000 | 1050509 | 愛校人士 | NTD | 1,000 | 1050607 | 張芝榮 | NTD | 5,000 |
| 1050509 | 愛校人士 | NTD | 1,000 | 1050509 | 愛校人士 | NTD | 1,000 | 1050608 | 愛校人士 | NTD | 145,500 |
| 1050509 | 愛校人士 | NTD | 1,000 | 1050509 | 愛校人士 | NTD | 1,000 | 1050613 | 愛校人士 | NTD | 47,630 |
| 1050509 | 愛校人士 | NTD | 1,000 | 1050509 | 愛校人士 | NTD | 1,000 | 1050615 | 愛校人士 | NTD | 3,000 |
| 1050509 | 愛校人士 | NTD | 1,000 | 1050509 | 愛校人士 | NTD | 1,000 | 1050615 | 愛校人士 | NTD | 3,000 |
| 1050509 | 愛校人士 | NTD | 1,000 | 1050509 | 愛校人士 | NTD | 1,000 | 1050615 | 愛校人士 | NTD | 3,000 |
| 1050509 | 愛校人士 | NTD | 1,000 | 1050509 | 愛校人士 | NTD | 1,000 | 1050615 | 愛校人士 | NTD | 4,000 |
| 1050509 | 愛校人士 | NTD | 1,000 | 1050509 | 愛校人士 | NTD | 1,000 | 1050615 | 愛校人士 | NTD | 8,000 |
| 1050509 | 愛校人士 | NTD | 1,000 | 1050509 | 愛校人士 | NTD | 1,000 | 1050615 | 愛校人士 | NTD | 3,000 |
| 1050509 | 愛校人士 | NTD | 1,000 | 1050509 | 愛校人士 | NTD | 1,000 | 1050615 | 愛校人士 | NTD | 3,000 |
| 1050509 | 愛校人士 | NTD | 1,000 | 1050509 | 愛校人士 | NTD | 1,000 | 1050615 | 吳東嶽 | NTD | 4,855 |
| 1050509 | 愛校人士 | NTD | 1,000 | 1050509 | 愛校人士 | NTD | 1,000 | 1050615 | 愛校人士 | NTD | 8,000 |
| 1050509 | 愛校人士 | NTD | 1,000 | 1050509 | 愛校人士 | NTD | 1,000 | 1050615 | 愛校人士 | NTD | 30,000 |
| 1050509 | 愛校人士 | NTD | 1,000 | 1050509 | 愛校人士 | NTD | 1,000 | 1050617 | 愛校人士 | NTD | 100,000 |
| 1050509 | 愛校人士 | NTD | 1,000 | 1050509 | 愛校人士 | NTD | 1,000 | 1050617 | 愛校人士 | NTD | 10,000 |
| 1050509 | 愛校人士 | NTD | 1,000 | 1050509 | 愛校人士 | NTD | 1,000 | 1050617 | 愛校人士 | NTD | 20,000 |
| 1050509 | 愛校人士 | NTD | 1,000 | 1050509 | 愛校人士 | NTD | 1,000 | 1050617 | 愛校人士 | NTD | 800 |
| 1050509 | 愛校人士 | NTD | 1,000 | 1050509 | 愛校人士 | NTD | 1,000 | 1050617 | 愛校人士 | NTD | 3,000 |
| 1050509 | 愛校人士 | NTD | 1,000 | 1050509 | 愛校人士 | NTD | 1,000 | 1050617 | 愛校人士 | NTD | 100,000 |
| 1050509 | 愛校人士 | NTD | 1,000 | 1050509 | 愛校人士 | NTD | 1,000 | 1050617 | 丁建興 | NTD | 3,000 |
| 1050509 | 愛校人士 | NTD | 1,000 | 1050512 | 愛校人士 | NTD | 20,000 | 1050617 | 許淑貞 | NTD | 100,000 |
| 1050509 | 愛校人士 | NTD | 1,000 | 1050512 | 台灣科學工業園區科學工業同業公會 | NTD | 10,000 | 1050620 | 愛校人士 | NTD | 3,000 |

學生活動
Student Activities

捐款芳名錄

2016 NTHU 募款徵信年報

| 捐款日期 | 捐款人 | 幣別 | 捐款金額 | 捐款日期 | 捐款人 | 幣別 | 捐款金額 | 捐款日期 | 捐款人 | 幣別 | 捐款金額 |
|---------|---------------|-----|-----------|---------|---------------------|-----|-----------|---------|------|-----|------|
| 1050620 | 愛校人士 | NTD | 5,000 | 1050819 | 愛校人士 | NTD | 10,000 | 1051111 | 愛校人士 | NTD | 600 |
| 1050620 | 愛校人士 | NTD | 7,000 | 1050824 | 尹秀蓮 | NTD | 5,000 | 1051111 | 愛校人士 | NTD | 600 |
| 1050621 | 沛錦科技 | NTD | 50,000 | 1050826 | 愛校人士 | NTD | 5,000 | 1051111 | 愛校人士 | NTD | 600 |
| 1050622 | 愛校人士 | NTD | 3,000 | 1050826 | 愛校人士 | NTD | 5,000 | 1051111 | 愛校人士 | NTD | 600 |
| 1050624 | 中大藥品股份有限公司 | NTD | 30,000 | 1050826 | 邱瑞章 | NTD | 1,000,000 | 1051111 | 愛校人士 | NTD | 600 |
| 1050624 | 愛校人士 | NTD | 1,100 | 1050906 | 智泉國際事業有限公司 | NTD | 20,000 | 1051111 | 愛校人士 | NTD | 600 |
| 1050624 | 愛校人士 | NTD | 40,000 | 1050907 | 財團法人黎明文化事業基金會 | NTD | 5,000 | 1051111 | 愛校人士 | NTD | 600 |
| 1050624 | 愛校人士 | NTD | 3,000 | 1050907 | 華僑協會總會 | NTD | 20,000 | 1051111 | 愛校人士 | NTD | 600 |
| 1050624 | 愛校人士 | NTD | 2,000 | 1050919 | 沛錦科技股份有限公司 | NTD | 30,000 | 1051111 | 愛校人士 | NTD | 600 |
| 1050624 | 愛校人士 | NTD | 5,000 | 1050923 | 翰碩電子股份有限公司 | NTD | 30,000 | 1051111 | 愛校人士 | NTD | 600 |
| 1050624 | 愛校人士 | NTD | 10,000 | 1051007 | 財團法人中國國民黨身心障礙者保護基金會 | NTD | 5,000 | 1051111 | 愛校人士 | NTD | 600 |
| 1050624 | 愛校人士 | NTD | 6,000 | 1051007 | 財團法人中國國民黨身心障礙者保護基金會 | NTD | 5,000 | 1051111 | 愛校人士 | NTD | 600 |
| 1050627 | 愛校人士 | NTD | 3,000 | 1051012 | 愛校人士 | NTD | 100,000 | 1051111 | 愛校人士 | NTD | 600 |
| 1050628 | 愛校人士 | NTD | 30,000 | 1051012 | 愛校人士 | NTD | 300,000 | 1051111 | 愛校人士 | NTD | 600 |
| 1050704 | 利荖機械股份有限公司 | NTD | 60,000 | 1051019 | 愛校人士 | NTD | 20,000 | 1051111 | 愛校人士 | NTD | 600 |
| 1050705 | 簡良益 | NTD | 30,000 | 1051019 | 愛校人士 | NTD | 30,000 | 1051111 | 愛校人士 | NTD | 600 |
| 1050705 | 研勤科技股份有限公司 | NTD | 30,000 | 1051020 | 胡令群 | NTD | 3,000 | 1051111 | 愛校人士 | NTD | 600 |
| 1050706 | 愛校人士 | NTD | 1,000 | 1051020 | 財團法人黎明文化事業基金會 | NTD | 5,000 | 1051111 | 愛校人士 | NTD | 600 |
| 1050707 | 愛校人士 | NTD | 5,000 | 1051024 | 愛校人士 | NTD | 3,000 | 1051111 | 愛校人士 | NTD | 600 |
| 1050712 | 愛校人士 | NTD | 2,000 | 1051024 | 愛校人士 | NTD | 750,000 | 1051111 | 愛校人士 | NTD | 600 |
| 1050713 | 愛校人士 | NTD | 5,000 | 1051109 | 愛校人士 | NTD | 50,000 | 1051111 | 愛校人士 | NTD | 600 |
| 1050713 | 愛校人士 | NTD | 10,000 | 1051110 | 財團法人海華文教基金會 | NTD | 20,000 | 1051111 | 愛校人士 | NTD | 600 |
| 1050714 | 帝笠絲工藝有限公司 | NTD | 3,200 | 1051110 | 愛校人士 | NTD | 50,000 | 1051111 | 愛校人士 | NTD | 600 |
| 1050714 | 凡卡藝廊有限公司 | NTD | 1,900 | 1051111 | 啟基科技股份有限公司 | NTD | 100,000 | 1051111 | 愛校人士 | NTD | 600 |
| 1050714 | 愛校人士 | NTD | 3,500 | 1051111 | 啟基科技股份有限公司 | NTD | 22,300 | 1051111 | 愛校人士 | NTD | 600 |
| 1050715 | 宇登機械有限公司 | NTD | 20,000 | 1051111 | 愛校人士 | NTD | 600 | 1051111 | 愛校人士 | NTD | 600 |
| 1050719 | 愛校人士 | NTD | 50,000 | 1051111 | 愛校人士 | NTD | 600 | 1051111 | 愛校人士 | NTD | 600 |
| 1050719 | 愛校人士 | NTD | 10,000 | 1051111 | 愛校人士 | NTD | 600 | 1051111 | 愛校人士 | NTD | 600 |
| 1050719 | 愛校人士 | NTD | 5,000 | 1051111 | 愛校人士 | NTD | 600 | 1051111 | 愛校人士 | NTD | 600 |
| 1050719 | 社團法人台北市101扶輪社 | NTD | 50,000 | 1051111 | 愛校人士 | NTD | 600 | 1051111 | 愛校人士 | NTD | 600 |
| 1050719 | 角阿煌 | NTD | 10,000 | 1051111 | 愛校人士 | NTD | 600 | 1051111 | 愛校人士 | NTD | 600 |
| 1050719 | 采鈺科技股份有限公司 | NTD | 50,000 | 1051111 | 愛校人士 | NTD | 600 | 1051111 | 愛校人士 | NTD | 600 |
| 1050719 | 愛校人士 | NTD | 10,000 | 1051111 | 愛校人士 | NTD | 600 | 1051111 | 愛校人士 | NTD | 600 |
| 1050719 | 愛校人士 | NTD | 10,000 | 1051111 | 愛校人士 | NTD | 600 | 1051111 | 愛校人士 | NTD | 600 |
| 1050722 | 愛校人士 | NTD | 60,000 | 1051111 | 愛校人士 | NTD | 600 | 1051111 | 愛校人士 | NTD | 600 |
| 1050727 | 愛校人士 | NTD | 10,000 | 1051111 | 愛校人士 | NTD | 600 | 1051111 | 愛校人士 | NTD | 600 |
| 1050727 | 財團法人林鏡釧教育基金會 | NTD | 6,500 | 1051111 | 愛校人士 | NTD | 600 | 1051111 | 愛校人士 | NTD | 600 |
| 1050727 | 財團法人林鏡釧教育基金會 | NTD | 15,000 | 1051111 | 愛校人士 | NTD | 600 | 1051111 | 愛校人士 | NTD | 600 |
| 1050802 | 愛校人士 | NTD | 10,000 | 1051111 | 愛校人士 | NTD | 600 | 1051111 | 愛校人士 | NTD | 600 |
| 1050802 | 愛校人士 | NTD | 794 | 1051111 | 愛校人士 | NTD | 600 | 1051111 | 愛校人士 | NTD | 600 |
| 1050808 | 愛校人士 | NTD | 2,500 | 1051111 | 愛校人士 | NTD | 600 | 1051111 | 愛校人士 | NTD | 600 |
| 1050808 | 愛校人士 | NTD | 3,000 | 1051111 | 愛校人士 | NTD | 600 | 1051111 | 愛校人士 | NTD | 600 |
| 1050808 | 愛校人士 | NTD | 2,000 | 1051111 | 愛校人士 | NTD | 600 | 1051111 | 愛校人士 | NTD | 600 |
| 1050808 | 愛校人士 | NTD | 10,000 | 1051111 | 愛校人士 | NTD | 600 | 1051111 | 愛校人士 | NTD | 600 |
| 1050808 | 愛校人士 | NTD | 150,000 | 1051111 | 愛校人士 | NTD | 600 | 1051111 | 愛校人士 | NTD | 600 |
| 1050808 | 愛校人士 | NTD | 550,000 | 1051111 | 愛校人士 | NTD | 600 | 1051111 | 愛校人士 | NTD | 600 |
| 1050808 | 愛校人士 | NTD | 10,000 | 1051111 | 愛校人士 | NTD | 600 | 1051111 | 愛校人士 | NTD | 600 |
| 1050810 | 愛校人士 | NTD | 1,000,000 | 1051111 | 愛校人士 | NTD | 600 | 1051111 | 愛校人士 | NTD | 600 |
| 1050811 | 愛校人士 | NTD | 10,000 | 1051111 | 愛校人士 | NTD | 600 | 1051111 | 愛校人士 | NTD | 600 |
| 1050811 | 愛校人士 | NTD | 10,000 | 1051111 | 愛校人士 | NTD | 600 | 1051111 | 愛校人士 | NTD | 600 |
| 1050811 | 愛校人士 | NTD | 4,000 | 1051111 | 愛校人士 | NTD | 600 | 1051111 | 愛校人士 | NTD | 600 |
| 1050811 | 愛校人士 | NTD | 10,000 | 1051111 | 愛校人士 | NTD | 600 | 1051111 | 愛校人士 | NTD | 600 |
| 1050811 | 愛校人士 | NTD | 10,000 | 1051111 | 愛校人士 | NTD | 600 | 1051111 | 愛校人士 | NTD | 600 |
| 1050811 | 愛校人士 | NTD | 4,000 | 1051111 | 愛校人士 | NTD | 600 | 1051111 | 愛校人士 | NTD | 600 |
| 1050812 | 愛校人士 | NTD | 300 | 1051111 | 愛校人士 | NTD | 600 | 1051111 | 愛校人士 | NTD | 600 |
| 1050818 | 愛校人士 | NTD | 5,000 | 1051111 | 愛校人士 | NTD | 600 | 1051111 | 愛校人士 | NTD | 600 |
| 1050819 | 愛校人士 | NTD | 5,000 | 1051111 | 愛校人士 | NTD | 600 | 1051111 | 愛校人士 | NTD | 600 |


 特定教學單位用途
Academics Development

| 捐款日期 | 捐款人 | 幣別 | 捐款金額 | 捐款日期 | 捐款人 | 幣別 | 捐款金額 | 捐款日期 | 捐款人 | 幣別 | 捐款金額 |
|---------|--------------|-----|-----------|---------|------|-----|--------|---------|------------------------------|-----|---------|
| 1050105 | 愛校人士 | NTD | 1,000 | 1050203 | 愛校人士 | NTD | 300 | 1050216 | 愛校人士 | NTD | 3,000 |
| 1050106 | 愛校人士 | NTD | 20,000 | 1050203 | 愛校人士 | NTD | 300 | 1050216 | 愛校人士 | NTD | 3,000 |
| 1050107 | 愛校人士 | NTD | 50,000 | 1050203 | 愛校人士 | NTD | 3,000 | 1050216 | 愛校人士 | NTD | 3,000 |
| 1050107 | 愛校人士 | NTD | 10,000 | 1050203 | 愛校人士 | NTD | 3,000 | 1050217 | 愛校人士 | NTD | 3,000 |
| 1050108 | 愛校人士 | NTD | 100,000 | 1050203 | 愛校人士 | NTD | 300 | 1050219 | 江惠中 | NTD | 300,000 |
| 1050113 | 愛校人士 | NTD | 12,000 | 1050203 | 愛校人士 | NTD | 3,000 | 1050223 | 張耀欽 | NTD | 100,000 |
| 1050113 | 愛校人士 | NTD | 3,000 | 1050203 | 愛校人士 | NTD | 300 | 1050223 | 謝徽榮 | NTD | 10,000 |
| 1050113 | 愛校人士 | NTD | 300 | 1050203 | 愛校人士 | NTD | 3,000 | 1050224 | 愛校人士 | NTD | 5,000 |
| 1050113 | 愛校人士 | NTD | 3,000 | 1050203 | 愛校人士 | NTD | 3,000 | 1050301 | 愛校人士 | NTD | 10,000 |
| 1050113 | 愛校人士 | NTD | 300 | 1050203 | 愛校人士 | NTD | 3,000 | 1050301 | 愛校人士 | NTD | 30,000 |
| 1050113 | 愛校人士 | NTD | 3,000 | 1050203 | 愛校人士 | NTD | 300 | 1050303 | 愛校人士 | NTD | 200,000 |
| 1050113 | 愛校人士 | NTD | 300 | 1050203 | 愛校人士 | NTD | 3,000 | 1050304 | 美商西恩艾科技股份有限公司台北分公司 | NTD | 200,000 |
| 1050113 | 愛校人士 | NTD | 3,000 | 1050203 | 愛校人士 | NTD | 300 | 1050304 | 愛校人士 | NTD | 318,450 |
| 1050113 | 愛校人士 | NTD | 300 | 1050203 | 愛校人士 | NTD | 300 | 1050307 | 愛校人士 | NTD | 20,000 |
| 1050113 | 愛校人士 | NTD | 3,000 | 1050203 | 愛校人士 | NTD | 3,000 | 1050309 | 李文權 | NTD | 4,000 |
| 1050113 | 愛校人士 | NTD | 3,000 | 1050203 | 愛校人士 | NTD | 3,000 | 1050309 | 愛校人士 | NTD | 5,000 |
| 1050113 | 愛校人士 | NTD | 3,000 | 1050203 | 愛校人士 | NTD | 300 | 1050309 | 愛校人士 | NTD | 10,000 |
| 1050113 | 愛校人士 | NTD | 3,000 | 1050203 | 愛校人士 | NTD | 300 | 1050309 | 工工86校友捐款 | NTD | 600,000 |
| 1050113 | 愛校人士 | NTD | 3,000 | 1050203 | 愛校人士 | NTD | 300 | 1050309 | 愛校人士 | NTD | 1,000 |
| 1050113 | 愛校人士 | NTD | 3,000 | 1050203 | 愛校人士 | NTD | 3,000 | 1050310 | 台灣應用材料股份有限公司 | NTD | 196,800 |
| 1050113 | 愛校人士 | NTD | 300 | 1050203 | 愛校人士 | NTD | 3,000 | 1050311 | 吳冠賜 | NTD | 400,000 |
| 1050114 | 愛校人士 | NTD | 10,000 | 1050204 | 愛校人士 | NTD | 10,000 | 1050314 | 唐迎華 | NTD | 260,000 |
| 1050115 | 愛校人士 | NTD | 10,000 | 1050204 | 奕青農場 | NTD | 10,000 | 1050315 | 愛校人士 | NTD | 3,750 |
| 1050115 | 愛校人士 | NTD | 10,000 | 1050215 | 愛校人士 | NTD | 1,000 | 1050315 | 愛校人士 | NTD | 500 |
| 1050115 | 愛校人士 | NTD | 10,000 | 1050215 | 愛校人士 | NTD | 20,000 | 1050315 | 林建宏 | NTD | 10,000 |
| 1050115 | 愛校人士 | NTD | 100,000 | 1050216 | 愛校人士 | NTD | 30,000 | 1050315 | 愛校人士 | NTD | 20,000 |
| 1050119 | 葉均蔚 | NTD | 330,000 | 1050216 | 愛校人士 | NTD | 300 | 1050315 | 愛校人士 | NTD | 50,000 |
| 1050120 | 台灣浩鼎生技股份有限公司 | NTD | 100,000 | 1050216 | 愛校人士 | NTD | 300 | 1050315 | 姚國慶 | NTD | 3,000 |
| 1050121 | 愛校人士 | NTD | 10,000 | 1050216 | 愛校人士 | NTD | 300 | 1050315 | 蕭明榆 | NTD | 2,700 |
| 1050121 | 愛校人士 | NTD | 10,000 | 1050216 | 愛校人士 | NTD | 3,000 | 1050315 | 愛校人士 | NTD | 300 |
| 1050121 | 愛校人士 | NTD | 20,000 | 1050216 | 愛校人士 | NTD | 300 | 1050315 | 愛校人士 | NTD | 300 |
| 1050121 | 愛校人士 | NTD | 20,000 | 1050216 | 愛校人士 | NTD | 300 | 1050315 | 愛校人士 | NTD | 3,000 |
| 1050121 | 愛校人士 | NTD | 20,000 | 1050216 | 愛校人士 | NTD | 300 | 1050315 | 愛校人士 | NTD | 300 |
| 1050122 | 愛校人士 | NTD | 10,000 | 1050216 | 愛校人士 | NTD | 3,000 | 1050315 | 愛校人士 | NTD | 3,000 |
| 1050122 | 愛校人士 | NTD | 10,000 | 1050216 | 愛校人士 | NTD | 3,000 | 1050315 | 愛校人士 | NTD | 3,000 |
| 1050122 | 愛校人士 | NTD | 5,000 | 1050216 | 愛校人士 | NTD | 3,000 | 1050315 | 愛校人士 | NTD | 3,000 |
| 1050122 | 王家祥 | NTD | 5,000 | 1050216 | 愛校人士 | NTD | 300 | 1050315 | 愛校人士 | NTD | 3,000 |
| 1050126 | 愛校人士 | NTD | 1,875 | 1050216 | 愛校人士 | NTD | 300 | 1050315 | 愛校人士 | NTD | 300 |
| 1050126 | 愛校人士 | NTD | 610,000 | 1050216 | 愛校人士 | NTD | 3,000 | 1050315 | 愛校人士 | NTD | 3,000 |
| 1050127 | 愛校人士 | NTD | 420 | 1050216 | 愛校人士 | NTD | 3,000 | 1050315 | 愛校人士 | NTD | 3,000 |
| 1050130 | 愛校人士 | NTD | 1,000,000 | 1050216 | 愛校人士 | NTD | 3,000 | 1050315 | 愛校人士 | NTD | 3,000 |
| 1050130 | 涂玉堂 | NTD | 10,000 | 1050216 | 愛校人士 | NTD | 3,000 | 1050318 | HARMONY ASSET MANAGEMENT LTD | NTD | 146,860 |
| 1050202 | 愛校人士 | NTD | 500 | 1050216 | 愛校人士 | NTD | 300 | 1050322 | 張萬子 | NTD | 10,000 |
| 1050202 | 愛校人士 | NTD | 2,000 | 1050216 | 愛校人士 | NTD | 3,000 | 1050322 | 張淑嫻 | NTD | 10,000 |
| 1050203 | 愛校人士 | NTD | 300 | 1050216 | 愛校人士 | NTD | 3,000 | 1050322 | 愛校人士 | NTD | 3,000 |
| 1050203 | 愛校人士 | NTD | 300 | 1050216 | 愛校人士 | NTD | 3,000 | 1050322 | 愛校人士 | NTD | 300 |
| 1050203 | 愛校人士 | NTD | 300 | 1050216 | 愛校人士 | NTD | 3,000 | 1050322 | 愛校人士 | NTD | 3,000 |
| 1050203 | 愛校人士 | NTD | 3,000 | 1050216 | 愛校人士 | NTD | 3,000 | 1050322 | 愛校人士 | NTD | 300 |
| 1050203 | 愛校人士 | NTD | 300 | 1050216 | 愛校人士 | NTD | 3,000 | 1050322 | 愛校人士 | NTD | 3,000 |
| 1050203 | 愛校人士 | NTD | 300 | 1050216 | 愛校人士 | NTD | 300 | 1050322 | 愛校人士 | NTD | 3,000 |
| 1050203 | 愛校人士 | NTD | 3,000 | 1050216 | 愛校人士 | NTD | 300 | 1050322 | 愛校人士 | NTD | 3,000 |
| 1050203 | 愛校人士 | NTD | 300 | 1050216 | 愛校人士 | NTD | 300 | 1050322 | 愛校人士 | NTD | 3,000 |
| 1050203 | 愛校人士 | NTD | 3,000 | 1050216 | 愛校人士 | NTD | 30,000 | 1050322 | 愛校人士 | NTD | 3,000 |
| 1050203 | 愛校人士 | NTD | 300 | 1050216 | 愛校人士 | NTD | 3,000 | 1050322 | 愛校人士 | NTD | 3,000 |
| 1050203 | 愛校人士 | NTD | 300 | 1050216 | 愛校人士 | NTD | 300 | 1050322 | 愛校人士 | NTD | 3,000 |

| 捐款日期 | 捐款人 | 幣別 | 捐款金額 | 捐款日期 | 捐款人 | 幣別 | 捐款金額 | 捐款日期 | 捐款人 | 幣別 | 捐款金額 |
|---------|------|-----|--------|---------|--------------|-----|---------|---------|---------------|-----|-----------|
| 1050322 | 愛校人士 | NTD | 3,000 | 1050330 | 黃仲漢 | NTD | 10,000 | 1050419 | 愛校人士 | NTD | 35,000 |
| 1050322 | 愛校人士 | NTD | 3,000 | 1050330 | 雷中行 | NTD | 10,000 | 1050420 | 愛校人士 | NTD | 36,500 |
| 1050322 | 愛校人士 | NTD | 3,000 | 1050406 | 愛校人士 | NTD | 20,000 | 1050420 | 蔡三弘 | NTD | 10,000 |
| 1050322 | 愛校人士 | NTD | 3,000 | 1050407 | 吳林茂 | NTD | 500,000 | 1050420 | 顏博文 | NTD | 1,000,000 |
| 1050322 | 愛校人士 | NTD | 3,000 | 1050407 | 莊碧陽 | NTD | 100,000 | 1050420 | 廖湘如 | NTD | 200,000 |
| 1050322 | 愛校人士 | NTD | 3,000 | 1050407 | 陳健邦 | NTD | 100,000 | 1050421 | 愛校人士 | NTD | 150,000 |
| 1050322 | 愛校人士 | NTD | 3,000 | 1050407 | 柏瑞克股份有限公司 | NTD | 500,000 | 1050421 | 正文科技股份有限公司 | NTD | 20,000 |
| 1050322 | 愛校人士 | NTD | 3,000 | 1050408 | 華景電通股份有限公司 | NTD | 5,000 | 1050425 | 愛校人士 | NTD | 10,000 |
| 1050323 | 傅建中 | NTD | 10,000 | 1050408 | 易儀科技有限公司 | NTD | 5,000 | 1050428 | 愛校人士 | NTD | 1,000 |
| 1050323 | 曹雅芳 | NTD | 10,000 | 1050411 | 愛校人士 | NTD | 10,000 | 1050429 | 愛校人士 | USD | 20,000 |
| 1050323 | 沈永皓 | NTD | 10,000 | 1050411 | 愛校人士 | NTD | 100,000 | 1050429 | 愛校人士 | USD | 100 |
| 1050323 | 陳文鑫 | NTD | 10,000 | 1050413 | 緯創資通股份有限公司 | NTD | 5,000 | 1050429 | 愛校人士 | USD | 120 |
| 1050323 | 黃凱若 | NTD | 10,000 | 1050413 | 徐小波 | NTD | 5,000 | 1050429 | 愛校人士 | USD | 500 |
| 1050323 | 蘇文浩 | NTD | 10,000 | 1050413 | 愛校人士 | NTD | 10,000 | 1050429 | 愛校人士 | USD | 200 |
| 1050323 | 梁桂彰 | NTD | 10,000 | 1050413 | 愛校人士 | NTD | 10,000 | 1050429 | 愛校人士 | USD | 70 |
| 1050323 | 藍瑛京 | NTD | 10,000 | 1050413 | 陳建源 | NTD | 10,000 | 1050429 | 愛校人士 | USD | 2,000 |
| 1050323 | 陳美珍 | NTD | 10,000 | 1050413 | 愛校人士 | NTD | 3,000 | 1050429 | 愛校人士 | USD | 30,000 |
| 1050323 | 陳憲昌 | NTD | 10,000 | 1050413 | 愛校人士 | NTD | 5,000 | 1050429 | 愛校人士 | USD | 120 |
| 1050323 | 顏池男 | NTD | 10,000 | 1050413 | 愛校人士 | NTD | 3,000 | 1050429 | 愛校人士 | USD | 500 |
| 1050323 | 黃進來 | NTD | 10,000 | 1050414 | 美朔精密工業有限公司 | NTD | 300,000 | 1050429 | 愛校人士 | USD | 580,000 |
| 1050324 | 愛校人士 | NTD | 1,000 | 1050414 | 愛校人士 | NTD | 600 | 1050429 | 柯政昌 | NTD | 10,000 |
| 1050325 | 愛校人士 | NTD | 3,000 | 1050414 | 愛校人士 | NTD | 10,000 | 1050429 | 林宜信 | NTD | 10,000 |
| 1050325 | 愛校人士 | NTD | 300 | 1050418 | 愛校人士 | NTD | 3,000 | 1050429 | 陳麗如 | NTD | 2,000 |
| 1050325 | 愛校人士 | NTD | 3,000 | 1050418 | 愛校人士 | NTD | 3,000 | 1050429 | 戰國策智慧財產股份有限公司 | NTD | 1,000 |
| 1050325 | 愛校人士 | NTD | 3,000 | 1050418 | 愛校人士 | NTD | 3,000 | 1050429 | 鄭慕純 | NTD | 1,000 |
| 1050325 | 愛校人士 | NTD | 300 | 1050418 | 愛校人士 | NTD | 3,000 | 1050429 | 陳君柏 | NTD | 1,000 |
| 1050325 | 愛校人士 | NTD | 3,000 | 1050418 | 愛校人士 | NTD | 3,000 | 1050429 | 陳睿 | NTD | 500 |
| 1050325 | 愛校人士 | NTD | 300 | 1050418 | 愛校人士 | NTD | 3,000 | 1050429 | 王秀鈞 | NTD | 250,000 |
| 1050325 | 愛校人士 | NTD | 3,000 | 1050418 | 愛校人士 | NTD | 3,000 | 1050504 | 愛校人士 | NTD | 10,000 |
| 1050325 | 愛校人士 | NTD | 300 | 1050418 | 愛校人士 | NTD | 3,000 | 1050504 | 愛校人士 | NTD | 5,000 |
| 1050325 | 愛校人士 | NTD | 300 | 1050418 | 愛校人士 | NTD | 3,000 | 1050504 | 愛校人士 | NTD | 300 |
| 1050325 | 愛校人士 | NTD | 3,000 | 1050418 | 愛校人士 | NTD | 3,000 | 1050504 | 張士欽 | NTD | 30,000 |
| 1050325 | 愛校人士 | NTD | 3,000 | 1050418 | 愛校人士 | NTD | 3,000 | 1050504 | 張士欽 | NTD | 30,000 |
| 1050325 | 愛校人士 | NTD | 3,000 | 1050418 | 愛校人士 | NTD | 3,000 | 1050504 | 愛校人士 | NTD | 10,000 |
| 1050325 | 愛校人士 | NTD | 300 | 1050418 | 愛校人士 | NTD | 3,000 | 1050505 | 愛校人士 | NTD | 20,000 |
| 1050325 | 愛校人士 | NTD | 30,000 | 1050418 | 愛校人士 | NTD | 2,000 | 1050506 | 波士特生物科技股份有限公司 | NTD | 6,000 |
| 1050325 | 愛校人士 | NTD | 3,000 | 1050418 | 愛校人士 | NTD | 3,000 | 1050506 | 愛校人士 | NTD | 3,000 |
| 1050325 | 愛校人士 | NTD | 3,000 | 1050418 | 愛校人士 | NTD | 3,000 | 1050506 | 愛校人士 | NTD | 3,000 |
| 1050325 | 愛校人士 | NTD | 300 | 1050418 | 愛校人士 | NTD | 3,000 | 1050506 | 愛校人士 | NTD | 3,000 |
| 1050325 | 愛校人士 | NTD | 3,000 | 1050418 | 愛校人士 | NTD | 3,000 | 1050506 | 愛校人士 | NTD | 3,000 |
| 1050325 | 愛校人士 | NTD | 3,000 | 1050418 | 愛校人士 | NTD | 2,000 | 1050506 | 愛校人士 | NTD | 300 |
| 1050325 | 愛校人士 | NTD | 3,000 | 1050418 | 愛校人士 | NTD | 3,000 | 1050506 | 愛校人士 | NTD | 300 |
| 1050325 | 愛校人士 | NTD | 3,000 | 1050418 | 愛校人士 | NTD | 440 | 1050506 | 愛校人士 | NTD | 3,000 |
| 1050325 | 愛校人士 | NTD | 3,000 | 1050418 | 愛校人士 | NTD | 3,000 | 1050506 | 愛校人士 | NTD | 3,000 |
| 1050325 | 愛校人士 | NTD | 3,000 | 1050418 | 愛校人士 | NTD | 2,000 | 1050506 | 愛校人士 | NTD | 3,000 |
| 1050325 | 愛校人士 | NTD | 3,000 | 1050418 | 愛校人士 | NTD | 3,000 | 1050506 | 愛校人士 | NTD | 300 |
| 1050325 | 愛校人士 | NTD | 300 | 1050418 | 愛校人士 | NTD | 200 | 1050506 | 愛校人士 | NTD | 300 |
| 1050325 | 愛校人士 | NTD | 3,000 | 1050418 | 愛校人士 | NTD | 3,000 | 1050506 | 愛校人士 | NTD | 300 |
| 1050325 | 愛校人士 | NTD | 3,000 | 1050418 | 愛校人士 | NTD | 3,000 | 1050506 | 愛校人士 | NTD | 300 |
| 1050325 | 愛校人士 | NTD | 3,000 | 1050418 | 愛校人士 | NTD | 3,000 | 1050506 | 愛校人士 | NTD | 3,000 |
| 1050325 | 愛校人士 | NTD | 300 | 1050418 | 愛校人士 | NTD | 3,000 | 1050506 | 愛校人士 | NTD | 3,000 |
| 1050325 | 愛校人士 | NTD | 3,000 | 1050418 | 愛校人士 | NTD | 7,000 | 1050506 | 愛校人士 | NTD | 300 |
| 1050325 | 愛校人士 | NTD | 3,000 | 1050418 | 愛校人士 | NTD | 3,000 | 1050506 | 愛校人士 | NTD | 3,000 |
| 1050325 | 愛校人士 | NTD | 3,000 | 1050419 | 邁特電子企業股份有限公司 | NTD | 5,000 | 1050506 | 愛校人士 | NTD | 3,000 |
| 1050325 | 愛校人士 | NTD | 3,000 | 1050419 | 光寶科技股份有限公司 | NTD | 50,000 | 1050506 | 愛校人士 | NTD | 3,000 |
| 1050325 | 王國興 | NTD | 10,000 | 1050419 | 愛校人士 | NTD | 3,500 | 1050506 | 愛校人士 | NTD | 3,000 |
| 1050330 | 丁國政 | NTD | 10,000 | 1050419 | 愛校人士 | NTD | 3,500 | 1050506 | 愛校人士 | NTD | 300 |

特定教學單位用途
Academics Development

| 捐款日期 | 捐款人 | 略別 | 捐款金額 | 捐款日期 | 捐款人 | 略別 | 捐款金額 | 捐款日期 | 捐款人 | 略別 | 捐款金額 |
|---------|------|-----|-------|---------|------|-----|-----------|---------|--------------|-----|---------|
| 1051021 | 愛校人士 | NTD | 3,000 | 1051021 | 愛校人士 | NTD | 3,000 | 1051111 | 賴永鐘 | NTD | 50,000 |
| 1051021 | 愛校人士 | NTD | 3,000 | 1051021 | 愛校人士 | NTD | 3,000 | 1051111 | 愛校人士 | NTD | 1,000 |
| 1051021 | 愛校人士 | NTD | 3,000 | 1051021 | 愛校人士 | NTD | 3,000 | 1051116 | 愛校人士 | NTD | 500 |
| 1051021 | 愛校人士 | NTD | 3,000 | 1051021 | 愛校人士 | NTD | 3,000 | 1051116 | 愛校人士 | NTD | 500 |
| 1051021 | 愛校人士 | NTD | 3,000 | 1051021 | 愛校人士 | NTD | 5,000 | 1051116 | 愛校人士 | NTD | 5,000 |
| 1051021 | 愛校人士 | NTD | 3,000 | 1051021 | 愛校人士 | NTD | 3,000 | 1051117 | 愛校人士 | NTD | 3,000 |
| 1051021 | 愛校人士 | NTD | 3,000 | 1051021 | 愛校人士 | NTD | 3,000 | 1051117 | 愛校人士 | NTD | 3,000 |
| 1051021 | 愛校人士 | NTD | 3,000 | 1051021 | 愛校人士 | NTD | 5,000 | 1051117 | 愛校人士 | NTD | 500 |
| 1051021 | 愛校人士 | NTD | 3,000 | 1051021 | 愛校人士 | NTD | 500 | 1051117 | 愛校人士 | NTD | 500 |
| 1051021 | 愛校人士 | NTD | 3,000 | 1051021 | 愛校人士 | NTD | 500 | 1051117 | 愛校人士 | NTD | 5,000 |
| 1051021 | 愛校人士 | NTD | 3,000 | 1051021 | 愛校人士 | NTD | 300 | 1051117 | 愛校人士 | NTD | 5,000 |
| 1051021 | 愛校人士 | NTD | 3,000 | 1051021 | 愛校人士 | NTD | 300 | 1051124 | 吳林茂 | NTD | 500,000 |
| 1051021 | 愛校人士 | NTD | 3,000 | 1051021 | 愛校人士 | NTD | 500 | 1051128 | 愛校人士 | NTD | 500 |
| 1051021 | 愛校人士 | NTD | 3,000 | 1051021 | 愛校人士 | NTD | 300 | 1051128 | 愛校人士 | NTD | 5,000 |
| 1051021 | 愛校人士 | NTD | 3,000 | 1051021 | 愛校人士 | NTD | 500 | 1051128 | 愛校人士 | NTD | 5,000 |
| 1051021 | 愛校人士 | NTD | 3,000 | 1051021 | 愛校人士 | NTD | 300 | 1051128 | 愛校人士 | NTD | 5,000 |
| 1051021 | 愛校人士 | NTD | 3,000 | 1051021 | 愛校人士 | NTD | 3,000 | 1051128 | 愛校人士 | NTD | 5,000 |
| 1051021 | 愛校人士 | NTD | 3,000 | 1051021 | 愛校人士 | NTD | 3,000 | 1051128 | 愛校人士 | NTD | 5,000 |
| 1051021 | 愛校人士 | NTD | 3,000 | 1051021 | 愛校人士 | NTD | 3,000 | 1051128 | 愛校人士 | NTD | 500 |
| 1051021 | 愛校人士 | NTD | 3,000 | 1051021 | 愛校人士 | NTD | 3,000 | 1051208 | 財團法人張昭鼎紀念基金會 | NTD | 48,000 |
| 1051021 | 愛校人士 | NTD | 3,000 | 1051021 | 愛校人士 | NTD | 3,000 | 1051208 | 愛校人士 | NTD | 20,000 |
| 1051021 | 愛校人士 | NTD | 3,000 | 1051021 | 愛校人士 | NTD | 300 | 1051209 | 愛校人士 | NTD | 20,000 |
| 1051021 | 愛校人士 | NTD | 3,000 | 1051021 | 愛校人士 | NTD | 3,000 | 1051209 | 愛校人士 | NTD | 10,000 |
| 1051021 | 愛校人士 | NTD | 3,000 | 1051021 | 愛校人士 | NTD | 3,000 | 1051209 | 愛校人士 | NTD | 10,000 |
| 1051021 | 愛校人士 | NTD | 3,000 | 1051021 | 愛校人士 | NTD | 3,000 | 1051209 | 愛校人士 | NTD | 10,000 |
| 1051021 | 愛校人士 | NTD | 5,000 | 1051021 | 愛校人士 | NTD | 300 | 1051209 | 愛校人士 | NTD | 10,000 |
| 1051021 | 愛校人士 | NTD | 5,000 | 1051021 | 愛校人士 | NTD | 3,000 | 1051209 | 愛校人士 | NTD | 10,000 |
| 1051021 | 愛校人士 | NTD | 5,000 | 1051021 | 愛校人士 | NTD | 3,000 | 1051209 | 愛校人士 | NTD | 10,000 |
| 1051021 | 愛校人士 | NTD | 5,000 | 1051021 | 愛校人士 | NTD | 3,000 | 1051209 | 愛校人士 | NTD | 10,000 |
| 1051021 | 愛校人士 | NTD | 5,000 | 1051021 | 愛校人士 | NTD | 3,000 | 1051209 | 愛校人士 | NTD | 10,000 |
| 1051021 | 愛校人士 | NTD | 5,000 | 1051021 | 愛校人士 | NTD | 3,000 | 1051209 | 愛校人士 | NTD | 10,000 |
| 1051021 | 愛校人士 | NTD | 5,000 | 1051021 | 愛校人士 | NTD | 3,000 | 1051209 | 愛校人士 | NTD | 10,000 |
| 1051021 | 愛校人士 | NTD | 5,000 | 1051021 | 愛校人士 | NTD | 3,000 | 1051209 | 愛校人士 | NTD | 10,000 |
| 1051021 | 愛校人士 | NTD | 5,000 | 1051021 | 愛校人士 | NTD | 500 | 1051209 | 愛校人士 | NTD | 20,000 |
| 1051021 | 愛校人士 | NTD | 3,000 | 1051021 | 愛校人士 | NTD | 3,000 | 1051209 | 愛校人士 | NTD | 2,000 |
| 1051021 | 愛校人士 | NTD | 3,000 | 1051021 | 愛校人士 | NTD | 3,000 | 1051209 | 愛校人士 | NTD | 10,000 |
| 1051021 | 愛校人士 | NTD | 3,000 | 1051021 | 愛校人士 | NTD | 500 | 1051209 | 愛校人士 | NTD | 10,000 |
| 1051021 | 愛校人士 | NTD | 3,000 | 1051024 | 愛校人士 | NTD | 5,940,000 | 1051209 | 愛校人士 | NTD | 1,000 |
| 1051021 | 愛校人士 | NTD | 3,000 | 1051027 | 張子文 | NTD | 1,000,000 | 1051209 | 愛校人士 | NTD | 10,000 |
| 1051021 | 愛校人士 | NTD | 3,000 | 1051031 | 愛校人士 | NTD | 20,000 | 1051209 | 愛校人士 | NTD | 20,000 |
| 1051021 | 愛校人士 | NTD | 3,000 | 1051031 | 愛校人士 | NTD | 5,000 | 1051212 | 愛校人士 | NTD | 30,000 |
| 1051021 | 愛校人士 | NTD | 3,000 | 1051031 | 愛校人士 | NTD | 20,000 | 1051212 | 愛校人士 | NTD | 300 |
| 1051021 | 愛校人士 | NTD | 3,000 | 1051031 | 愛校人士 | NTD | 3,000 | 1051214 | 愛校人士 | NTD | 200,000 |
| 1051021 | 愛校人士 | NTD | 3,000 | 1051104 | 愛校人士 | NTD | 5,000 | 1051216 | 愛校人士 | NTD | 5,000 |
| 1051021 | 愛校人士 | NTD | 3,000 | 1051104 | 愛校人士 | NTD | 5,000 | 1051216 | 愛校人士 | NTD | 3,000 |
| 1051021 | 愛校人士 | NTD | 3,000 | 1051104 | 愛校人士 | NTD | 5,000 | 1051216 | 愛校人士 | NTD | 3,000 |
| 1051021 | 愛校人士 | NTD | 3,000 | 1051104 | 愛校人士 | NTD | 5,000 | 1051216 | 愛校人士 | NTD | 3,000 |
| 1051021 | 愛校人士 | NTD | 3,000 | 1051104 | 愛校人士 | NTD | 3,000 | 1051216 | 愛校人士 | NTD | 3,000 |
| 1051021 | 愛校人士 | NTD | 3,000 | 1051104 | 愛校人士 | NTD | 5,000 | 1051216 | 愛校人士 | NTD | 3,000 |
| 1051021 | 愛校人士 | NTD | 3,000 | 1051104 | 愛校人士 | NTD | 10,000 | 1051216 | 愛校人士 | NTD | 3,000 |
| 1051021 | 愛校人士 | NTD | 3,000 | 1051104 | 愛校人士 | NTD | 300 | 1051216 | 愛校人士 | NTD | 3,000 |
| 1051021 | 愛校人士 | NTD | 3,000 | 1051108 | 余明光 | NTD | 500,000 | 1051216 | 愛校人士 | NTD | 300 |
| 1051021 | 愛校人士 | NTD | 3,000 | 1051108 | 愛校人士 | NTD | 20,000 | 1051216 | 愛校人士 | NTD | 3,000 |
| 1051021 | 愛校人士 | NTD | 3,000 | 1051111 | 愛校人士 | NTD | 5,000 | 1051216 | 愛校人士 | NTD | 3,000 |

其他校務推動
School Development

| 捐款日期 | 捐款人 | 幣別 | 捐款金額 |
|---------|--------------|-----|------------|
| 1050523 | 碩禾電子材料股份有限公司 | NTD | 120,000 |
| 1050523 | 愛校人士 | NTD | 107,525 |
| 1050523 | 優群科技股份有限公司 | NTD | 107,525 |
| 1050523 | 愛校人士 | NTD | 107,525 |
| 1050523 | 匯鑽科技股份有限公司 | NTD | 107,525 |
| 1050523 | 興農股份有限公司 | NTD | 107,525 |
| 1050527 | 愛校人士 | NTD | 108,000 |
| 1050527 | 愛校人士 | NTD | 81,675 |
| 1050607 | 愛校人士 | NTD | 107,525 |
| 1050607 | 鈺創科技股份有限公司 | NTD | 120,000 |
| 1050607 | 愛校人士 | NTD | 110,000 |
| 1050607 | 愛校人士 | NTD | 107,525 |
| 1050812 | 愛校人士 | NTD | 107,525 |
| 1050824 | 愛校人士 | NTD | 150,000 |
| 1050826 | 愛校人士 | NTD | 107,525 |
| 1050906 | 愛校人士 | NTD | 107,525 |
| 1050923 | 愛校人士 | NTD | 19,071,727 |
| 1050930 | 吳林茂 | NTD | 10,000 |
| 1050930 | 江惠中 | NTD | 10,000 |
| 1050930 | 成群傑 | NTD | 10,000 |
| 1051017 | 愛校人士 | NTD | 150,000 |
| 1051019 | 愛校人士 | NTD | 20,000 |
| 1051104 | 愛校人士 | NTD | 1,415,111 |
| 1051116 | 愛校人士 | NTD | 107,525 |
| 1051124 | 愛校人士 | NTD | 99,000 |
| 1051214 | 愛校人士 | NTD | 500,000 |
| 1051215 | 愛校人士 | NTD | 318,450 |
| 1051220 | 愛校人士 | NTD | 1,000,000 |
| 1051220 | 愛校人士 | NTD | 100,000 |
| 1051223 | 愛校人士 | NTD | 30,000 |



實物捐贈物品清單

| 日期 | 實物捐贈物品(數量) | 價值 | 捐贈單位/捐贈人 |
|---------|--|------------|---|
| 1050204 | HIWIN MIKRO LA兩件， HIWIN MIKRO PM一件 | | 大銀微系統股份有限公司 |
| 1050604 | 今周刊1560冊 (一年計52期，每期30冊) | 78,000 | 成群傑先生 |
| 1050429 | IBM捐贈軟體- 25套巨量資料及分析技術 相關軟體和配套服務 | 41,586,216 | 台灣國際商業機器股份有限公司 (IBM) |
| 1050627 | Tecdia研磨機3套， 探針點測機2套， 雷射切割機2套， Logitech拋光機1套， Unaxis PECVD1套， 5KVA UPS五部， 8KVA UPS一部 | 933,000 | 晶元光電股份有限公司 |
| 1050714 | 飲品1000箱 | 755,400 | 易珈生技股份有限公司 |
| 1050826 | 二手筆電22台 | | 清華校友高爾夫球隊 |
| 1050830 | NEW WISH 2.0 J-Hi S4 七人座小客車一輛 | 783,000 | 余明光校友 |
| 1050921 | A3彩色影印機10台 | 1,804,000 | 科宇數位股份有限公司 |
| 1051031 | 綠光雷射源模組一套 | 379,746 | 新代科技股份有限公司 |
| 1051216 | 捐贈旺宏館 屋頂太陽能板(含施工) | 1,208,744 | 碩禾電子材料股份有限公司 |
| 1051220 | 華新XLPE14mm2X4c 電纜線25公尺 | 3,406 | 紀泰電纜電線股份有限公司 |
| 1051228 | 視聽、地坪、木作及水電等工程 | 2,800,001 | 水木管理顧問股份有限公司、 張永青先生、管炳南先生及 林俊吉先生於2016年捐贈本校 「實創中心教學計畫之 空間裝潢相關工程費用」 |

國立清華大學捐款書(Make a Gift to NTHU)

基本資料

捐款人：_____ 身分證字號/統一編號：_____

電話/手機：_____ 傳真：_____

通訊地址：□□□_____

電子信箱：_____

身分：

校友 _____系 _____級 教職員工 學生家長 社會人士 企業團體 其他

捐款資料

收據抬頭：同捐款人 其他名義_____

捐款金額：_____

捐款用途：

指定用途：設備提昇 建築設施 清華永續基金 講座與獎勵經費
學生活動 特定教學單位用途 研究及學術研究經費
獎助學金：旭日計畫獎學金、還願獎學金、逐夢獎學金等

不指定用途（清華校務基金）：由學校統籌運用，以發揮最大綜效。

芳名錄：

同意將姓名、捐款金額、捐款項目刊登於本校相關網站或刊物上

致謝名義：同收據抬頭 其他：_____

不公開(以愛校人士公告)

捐款方式

現金 ※本人或委託送交或以現金袋寄達本校秘書處。

支票 ※支票抬頭請開立「國立清華大學」並請以掛號郵寄至本校秘書處。

銀行匯款 戶名：台灣銀行新竹分行(銀行代號004) 戶名：國立清華大學401專戶 帳號：015-036-070041

郵政劃撥 戶名：國立清華大學 劃撥帳號：16683926

ATM轉帳 依各行庫規範，單筆及每日累計「非約定轉帳」的上限為3萬元。

玉山銀行 銀行代碼：808 戶名：國立清華大學 帳號：0060-951-891666

信用卡傳真捐款

持卡人姓名：_____ 信用卡期限：西元_____年_____月

信用卡號：_____ - _____ - _____ - _____

信用卡別：VISA MASTER 聯合(U CARD) JCB

發卡銀行：_____ 持卡人親簽：_____

單筆捐款：本次捐款新台幣_____元整

定期定額方式：

本人願意從西元_____年_____月至西元_____年_____月期間，共_____次，固定每月捐款新台幣_____元整，預計捐款總額新台幣_____元整。

線上繳款

※包含線上ATM轉帳、線上信用卡捐款..等，請至線上繳款系統進行捐款。

<http://140.114.148.146/pc.html>

